



T.C

**YENİMAHALLE KAYMAKAMLIĞI
AHMET HAMDİ TANPINAR ORTAOKULU**

**2024-2028
STRATEJİK PLAN**



İSTİKLAL MARŞI

Korkma, sönmez bu şafaklarda yüzen al sancak;
Sönmeden yurdumun üstünde tüten en son ocak.
O benim milletimin yıldızıdır, parlayacak;
O benimdir, o benim milletimindir ancak.

Çatma, kurban olayım, çehreni ey nazlı hilal!
Kahraman ırkıma bir gül! Ne bu şiddet, bu celal?
Sana olmaz dökülen kanlarımız sonra helal...
Hakkıdır Hakk'a tapan milletimin istiklal!

Ben ezelden beridir hür yaşadım, hür yaşarım.
Hangi çılgın bana zincir vuracakmış? Şaşarım!
Kükremiş sel gibiyim, bendimi çiğner, aşarım.
Yırtarım dağları, enginlere sığmam taşarım.

Garbin afakını sarımsa çelik zırhlı duvar,
Benim iman dolu göğsüm gibi serhaddim var.
Ulusun, korkma! Nasıl böyle bir imanı boğar,
"Medeniyet!" dediğin tek dişi kalmış canavar?

Arkadaş! Yurduma alçakları uğratma sakın.
Siper et gövdeni, dursun bu hayasızca akın.
Dogacaktır sana va' dettiği günler Hakk'ın...
Kim bilir, belki yarından da yakın.

Bastığın yerleri "toprak!" diyerek geçme, tanı:
Dişün altındaki binlerce kefensiz yatan.
Sen şehit oğlusun, incilme, yazıktır atanı:
Verme, dünyaları alsan da, bu cennet vatanı.

Kim bu cennet vatanın uğruna olmaz ki feda?
Şüheda fışkıracak toprağı sıksan, şüheda!
Canı, cananı bütün varımı alsın da Hüda,
Etmesin tek vatanından beni dünyada cüda.

Ruhumun senden, İlahi, şudur ancak emeli:
Değmesin mabedimin göğsüne namahram eli.
Bu ezanlar ezanlar-ki şahadetleri dinin temeli
Ebedi yurdumun üstünde benim inilemi.

O zaman vecd ile bin secde eder-versa taşım,
Her cerihamdan, İlahi, boşanıp kanlı yaşım,
Fıknur ruh-ı mücerred gibi yerden na' şım;
O zaman yükselerek arşa değer belki başım.

Dalgaları sen de şafaklar gibi ey şanlı hilal!
Olsun artık dökülen kanlarımın hepsini helal!
Ebediyen sana yok, ırkıma yok izmihlal:
Hakkıdır, hür yaşamış bayrağımın hürriyet;
Hakkıdır, Hakk'a tapan, milletimin istiklal!

Mehmet AKIF ERSOY

Öğretmenler;
Yeni Nesil Sizin
Eseriniz Olacaktır.

K. Atatürk



GENÇLİĞE HITABE

Ey Türk gençliği! Birinci vazifen, Türk istikbalini, Türk cumhuriyetini, İlelebet, muhafaza ve müdafaa etmektir.

Mevcudiyetinin ve istikbalinin yegane temeli budur. Bu temel, senin, en kıymetli hazinendir. İstikbalde dahi, seni, bu hazineden, mahrum etmek isteyecek, dahili ve harici, bedhahları olacaktır. Bir gün, istiklal ve cumhuriyeti müdafaa meduriyetine düşersen, vazifeye atılmak için, içinde bulunacağın vaziyetin imkan ve zarafetini düşünmeyeceksin! Bu imkan ve zarafet, çok namusdar bir mahiyette tezahür edebilir. İstiklal ve cumhuriyetine kast edecek düşmanlar, bütün dünyada emsali görülmemiş bir galibiyetin müessesili olabilirler. Cebren ve hile ile saiz vatanın, bütün kalelerini zaft edilmiş, bütün tersanelerine çirilmiş, bütün ordularını dağıtılmış ve memleketinin her köşesi bilfiil işgal edilmiş olabilir. Bütün bu şartlardan daha elim ve daha vahim olmak üzere, memleketin dahilinde, iktidara sahip olanlar gaflet ve dalalet ve hatta hiyanet içinde bulunabilirler. Hatta bu iktidar sahipleri şahsi menfaatlerini, müstevlerin siyasi emelleriyle tevhit edebilirler. Millet, fakr u zaruret içinde harap ve bîtap düşmüş olabilir.

Ey Türk istikbalinin evladlı! Şte, bu ahval ve şerait içinde dahi, vazifen, Türk istiklal ve cumhuriyetini kurtarmaktır! Muhtaç olduğun kudret, damarlarımdaki asil kanda, mevcuttur!

K. Atatürk

K. Atatürk

İSTİKLAL MARŞI



Korkma! Sönmez bu şafaklarda yüzen al sancak,
Sönmeden yurdumun üstünde tüten en son ocak.
O benim milletimin yıldızıdır, parlayacak;
O benimdir, o benim milletimindir ancak.

Çatma, kurban olayım, çehreni ey nazlı hilal!
Kahraman ırkıma bir gül; ne bu şiddet, bu celal?
Sana olmaz dökülen kanlarımız sonra helal...
Hakkıdır, Hakk'a tapan milletimin istiklal.

Ben ezelden beridir hür yaşadım, hür yaşarım,
Hangi çılgın bana zincir vuracakmış? Şaşarım.
Kükremiş sel gibiyim, bendimi çiğner, aşarım,
Yırtarım dağları, enginlere sığmam, taşarım.

Garbın afakını sarmışsa çelik zırhlı duvar,
Benim iman dolu göğsüm gibi serhaddim var.
Ulusun, korkma! Nasıl böyle bir imanı boğar,
"Medeniyet" dediğin tek dişi kalmış canavar?

Arkadaş! Yurduma alçakları uğratma sakın,
Siper et gövdeni, dursun bu hayâsızca akın.
Doğacaktır sana vadettiği günler Hakk'ın,
Kim bilir, belki yarın belki yarından da yakın.

Bastiğın yerleri "toprak" diyerek geçme, tanı,
Düşün altındaki binlerce kefensiz yatanı.
Sen şehit oğlusun, incitme, yazıktır atanı,
Verme, dünyaları alsan da bu cennet vatanı.

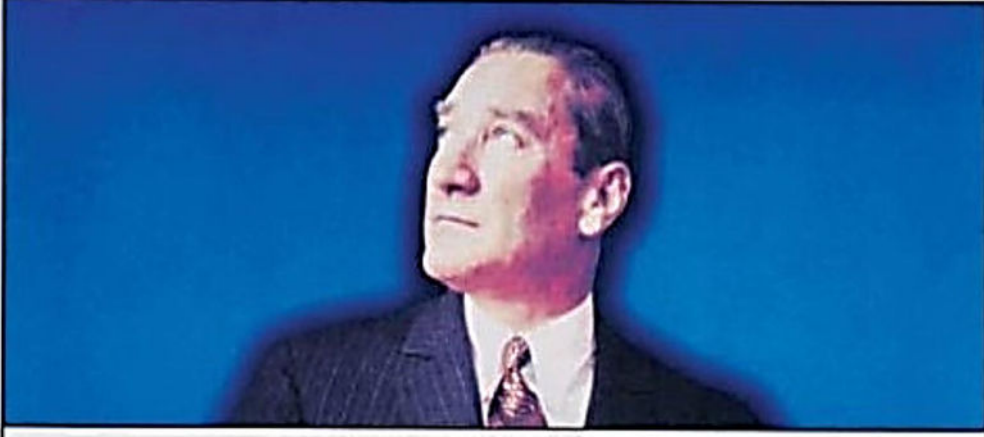
Kim bu cennet vatanın uğruna olmaz ki feda?
Şüheda fışkıracak, toprağı sıksan şüheda.
Canı, cananı, bütün varımı alsın da Hüda,
Etmesin tek vatanımdan beni dünyada cüda.

Ruhumun senden İlahî, şudur ancak emeli:
Değmesin mabedimin göğsüne namahrem eli.
Bu ezanlar, ki şehadetleri dinin temeli,
Ebedî, yurdumun üstünde benim inlemeli.

O zaman vecdile bin secde eder, varsa taşım,
Her cerihamdan, İlahî, boşanıp kanlı yaşım,
Fışkırır ruhumücerret gibi yerden naaşım,
O zaman yükselerek arşa değer belki başım.

Dalgalan sen de şafaklar gibi ey şanlı hilal!
Olsun artık dökülen kanlarımın hepsi helal.
Ebediyen sana yok, ırkıma yok izmihlal.
Hakkıdır, hür yaşamış bayrağımın hürriyet;
Hakkıdır, Hakk'a tapan milletimin istiklal.

GENÇLİĞE HİTABE



Ey Türk Gençliği!

Birinci vazifen, Türk İstiklâlini, Türk Cumhuriyetini ilelebet muhafaza ve müdafaa etmektir. Mevcudiyetinin ve istikbalinin yegâne temeli budur. Bu temel, senin, en kıymetli hazinendir. İstikbalde dahi, seni, bu hazineden mahrum etmek istiyecek dahili ve haricî bedhahların olacaktır. Birgün, istiklâl ve Cumhuriyeti müdafaa mecburiyetine düşersen, vazifeye atılmak için, içinde bulunacağın vaziyetin imkân ve şeraitini düşünmeyeceksin! Bu imkân ve şerait, çok namüsaıt bir mahiyette tezahür edebilir. İstiklâl ve Cumhuriyetine kastedecek düşmanlar, bütün dünyada emsali görülmemiş bir galibiyetin mümessili olabilirler. Cebren ve hile ile aziz vatanın bütün kaleleri zapt edilmiş, bütün tersanelerine girilmiş, bütün orduları dağıtılmış ve memleketin her köşesi bilfiil işgal edilmiş olabilir. Bütün bu şeraitten daha elim ve daha vahim olmak üzere, memleketin dahilinde, iktidara sahip olanlar gaflet ve dalâlet ve hattâ hıyanet içinde bulunabilirler. Hattâ bu iktidar sahipleri şahsi menfaatlerini müstevlilerin siyasi emelleriyle tevhit edebilirler. Millet, fakr-u zaruret içinde harap ve bitap düşmüş olabilir.

Ey Türk İstikbalinin Evladı!

İşte, bu ahval ve şerait içinde dahi vazifen; Türk İstiklâl ve Cumhuriyetini kurtarmaktır. Muhtaç olduğun kudret damarlarındaki asil kanda mevcuttur.

Gazi Mustafa Kemal ATATÜRK

20 Ekim 1927

AHMET HAMDİ TANPINAR ORTAOKULU HARİTASI



OKUL/KURUM BİLGİLERİ

Tablo 1 Okul Kurum Bilgileri

İli: ANKARA	
İlçesi: YENİMAHALLE	
Adres:	Ergazi Mahallesi 1823. sokak Ahmet Hamdi Tanpınar Ortaokulu No:1/B
Telefon No:	0312 255 14 05
e- Posta Adresi:	733770@meb.k12.tr
Kurum Kodu:	733770
Coğrafi Konum (link)	39°57'34.2"N 32°42'20.0"E
Faks Numarası:	-
Web sayfası adresi:	https://ahmethamditanpinaroo.meb.k12.tr
Öğretim Şekli:	Tam Gün

SUNUŞ



21. yüzyıl değişme, yenilenme ve ilerlemenin gerçekleştiği bir teknoloji çağıdır. Bizler, bütün paydaşlarımızla bu çağa uygun öğrenci yetiştirmeyi amaç edinmekteyiz. Bu değişimlere akademik, teknolojik ve eğitim felsefesi yönüyle; kurum ve birey olarak ayak uydurma mecburiyetindeyiz.

Bu hedeflere ulaşmak için şu anda neler yaptığımızı ve ileride nerede olmak istediğimizi bilerek hareket etmeli, değişen ve ilerleyen teknolojiyi izleyerek, eğitimde kalite ve verimliliği artırmak, çağın getirdiği değişim ve gelişimleri doğru algılayıp içselleştirmek, büyümeyi hızlı ve sağlıklı bir süreç içerisinde gerçekleştirmek, belirlenen hedeflere ulaşabilmek; ancak doğru yapılmış bir stratejik plan ve bu planın etkin bir şekilde uygulanması ile mümkündür.

Mevcut durumumuzu inceleyerek elde edilen verilerle geleceğimizi inşa ediyoruz. Ahmet Hamdi Tanpınar Ortaokulu olarak 2024-2028 yılı stratejik planı ile Cumhuriyetimizin yüzüncü yılında belirlediğimiz hedeflere ulaşip ulaşmadığımızı görme fırsatı bulacağız.

Hedefimiz; var olan alt yapımız, değerlerimiz, kurum kültürümüz, uzman kadromuz, eğitim programlarımız, donanımımız, sosyal ve kültürel etkinliklerimizle 21.yüzyıl öğrenci modeli yetiştirmektedir.

1. GİRİŞ VE STRATEJİK PLANIN HAZIRLIK SÜRECİ

- 1.1. Strateji Geliştirme Kurulu ve Stratejik Plan Ekibi
- 1.2. Planlama Süreci

2. DURUM ANALİZİ

- 2.1. Kurumsal Tarihçe
- 2.2. Uygulanmakta Olan Planın Değerlendirilmesi
- 2.3. Mevzuat Analizi
- 2.4. Üst Politika Belgelerinin Analizi
- 2.5. Faaliyet Alanları ile Ürün ve Hizmetlerin Belirlenmesi
- 2.6. Paydaş Analizi
- 2.7. Kuruluş İçi Analiz
 - 2.7.1. Teşkilat Yapısı
 - 2.7.2. İnsan Kaynakları
 - 2.7.3. Teknolojik Düzey
 - 2.7.4. Mali Kaynaklar
 - 2.7.5. İstatistik Veriler
- 2.8. Dış Çevre Analizi (Politik, Ekonomik, Sosyal, Teknolojik, Yasal ve Çevresel Çevre Analizi -PESTLE)
- 2.9. Güçlü ve Zayıf Yönler ile Fırsatlar ve Tehditler (GZFT) Analizi
- 2.10. Tespit ve İhtiyaçların Belirlenmesi

3. GELECEĞE BAKIŞ

- 3.1. Misyon
- 3.2. Vizyon
- 3.3. Temel Değerler

4. AMAÇ, HEDEF VE STRATEJİLERİN BELİRLENMESİ

- 4.1. Amaçlar
- 4.2. Hedefler
- 4.3. Performans Göstergeleri
- 4.4. Stratejilerin Belirlenmesi
- 4.5. Maliyetlendirme

5. İZLEME VE DEĞERLENDİRME

6. TABLO/ŞEKİL/GRAFİKLER/EKLER



I. BÖLÜM

GİRİŞ VE STRATEJİK PLANIN HAZIRLIK SÜRECİ



2024-2028
Stratejik **PLAN**

1.1.

Strateji Geliştirme Kurulu ve Stratejik Plan Ekibi

2024-2028 dönemi stratejik plan hazırlanması süreci Üst Kurul ve Stratejik Plan Ekibinin oluşturulması ile başlamıştır. Ekip tarafından oluşturulan çalışma takvimi kapsamında ilk aşamada durum analizi çalışmaları yapılmış ve durum analizi aşamasında paydaşlarımızın plan sürecine aktif katılımını sağlamak üzere paydaş anketi, toplantı ve görüşmeler yapılmıştır.

Durum analizinin ardından geleceğe yönelim bölümüne geçilerek okulumuzun amaç, hedef, gösterge ve eylemleri belirlenmiştir. Çalışmaları yürüten ekip ve kurul bilgileri altta verilmiştir.

Strateji Geliştirme Kurulu: Okul müdürünün başkanlığında, bir okul müdür yardımcısı, bir öğretmen ve okul/aile birliği başkanı ile bir yönetim kurulu üyesi olmak üzere 5 kişiden oluşan üst kurul kurulur.

Stratejik Plan Ekibi: Okul müdürü tarafından görevlendirilen ve üst kurul üyesi olmayan müdür yardımcısı başkanlığında, belirlenen öğretmenler ve gönüllü velilerden oluşur.

Tablo2. Strateji Geliştirme Kurulu ve Stratejik Plan Ekibi Tablosu

STRATEJİK PLAN ÜST KURULU		
SIRA NO	ADI SOYADI	GÖREVİ
1	Nurettin AKMAN	Okul Müdürü
2	Mustafa DURAK	Müdür Yardımcısı
3	Şaban KAPUSUZ	Öğretmen
4	Bilge SİNOPLU	Okul Aile Birliği Başkanı
5	Sibel YILMAZ	Okul Aile Birliği Yönetim Kurulu Üyesi
6	Esra IŞIK	Okul Aile Birliği Yönetim Kurulu Üyesi

STRATEJİK PLAN EKİBİ		
SIRA NO	ADI SOYADI	GÖREVİ
1	Kağan CİHAN	Müdür Yardımcısı
2	Doğan DENİZ	P.D. Ve REHBER ÖĞRETMEN
3	Ayfer DOĞANAY	Öğretmen
4	Serdar TOPRAK	Öğretmen
5	Sevilay DEMİR	Gönüllü Veli
6	Özlem AYDIN	Gönüllü Veli

2024-2028 dönemi stratejik plan hazırlanma süreci Strateji Geliştirme Kurulu ve Stratejik Plan Ekibi'nin oluşturulması ile başlamıştır. Ekip tarafından oluşturulan çalışma takvimi kapsamında ilk aşamada durum analizi çalışmaları yapılmış ve durum analizi aşamasında, paydaşlarımızın plan sürecine aktif katılımını sağlamak üzere paydaş anketi, toplantı ve görüşmeler yapılmıştır. Durum analizinin ardından geleceğe yönelim bölümüne geçilerek okulumuzun amaç, hedef, gösterge ve stratejileri belirlenmiştir.

5018 sayılı Kamu Mali Yönetimi ve Kontrol Kanunu, kamu idarelerinin kalkınma planları, ulusal programlar, ilgili mevzuat ve benimsedikleri temel ilkeler çerçevesinde geleceğe ilişkin misyon ve vizyonlarını oluşturmaları, amaçlar ve ölçülebilir hedefler belirlemeleri, performanslarını önceden belirlenmiş olan göstergeler doğrultusunda ölçmeleri ve bu süreçleri izleyip değerlendirmeleri amacıyla katılımcı yöntemlerle stratejik plan hazırlamalarına dikkat edilmiştir.

Bu süreçte çalışanların aktif katılım ve katkılarının gerekliliği personele duyurulmuştur. Çalışmalar, "Kamu İdareleri İçin Stratejik Planlama Kılavuzu"nda ortaya konulan süreç ve model önerilerine uygun olarak yürütülmüştür. Bu çerçevede, stratejik plan çalışmalarını yürütmek Ekiplerin oluşturulmasını takiben hazırlık çalışmalarına ilişkin ilkeler ve esaslar ile izlenecek yöntem, süreç ve çalışma takvimine ilişkin ayrıntılar kararlaştırılmış ve bu doğrultuda Stratejik Plan çalışmaları yürütülmüştür. 2024-2028 Stratejik Planının amaç, hedef ve stratejilerine dayanak teşkil edecek olan tespitler ve ihtiyaçları belirlemek için hazırlık programı çerçevesinde durum analizi çalışmaları yapılmıştır.

Plan Oluşum Şeması



Stratejik Yönetim Süreci

Stratejik yönetim sürecinin tamamını içerecek şekilde stratejik plan hazırlık süreci, durum analizi, geleceğe bakış, strateji geliştirme, eylem planları, izleme ve değerlendirme, stratejik planın güncellenmesi ve stratejik planın sunulması bölümlerinden oluşmaktadır.

<ul style="list-style-type: none">Planın sahiplenilmesiPlanlama sürecinin organizasyonuİhtiyaçların tespitiZaman planıHazırlık programı	STRATEJİK PLAN HAZIRLIK SÜRECİ	Planlama sürecinin planlanması
<ul style="list-style-type: none">Kurumsal tarihçeUygulanmakta olan stratejik planın değerlendirilmesiMevzuat analiziÜst politika belgeleri analiziFaaliyet alanları ile ürün ve hizmetlerin belirlenmesiPaydaş analiziKuruluş içi analizGZFT analizi	DURUM ANALİZİ	Neredeyiz?
<ul style="list-style-type: none">MisyonVizyonTemel değerler	GELECEĞE BAKIŞ	Nereye Ulaşmak İstiyoruz?
<ul style="list-style-type: none">AmaçlarHedeflerPerformans göstergeleriStratejiler	STRATEJİ GELİŞTİRME	
<ul style="list-style-type: none">FaaliyetlerSorumlular	EYLEM PLANLARI	Gitmek istediğimiz yere nasıl ulaşabiliriz?
<ul style="list-style-type: none">Performans hedefleriPerformans göstergeleriFaaliyetlerProjelerMaliyetlendirmeBütçeleme	PERFORMANS PROGRAMI	
<ul style="list-style-type: none">Stratejik plan izleme raporuStratejik plan değerlendirme raporuStratejik plan gerçekleşme raporuFaaliyet raporuİç denetim	İZLEME VE DEĞERLENDİRME	Başarımızı nasıl takip eder ve değerlendiririz?



II. BÖLÜM

DURUM ANALİZİ



2024-2028
Stratejik **PLAN**

Stratejik planlama sürecinin ilk adımı olan durum analizi, okulumuzun “neredeyiz?” sorusuna cevap vermektedir. Okulumuzun geleceğe yönelik amaç, hedef ve stratejiler geliştirebilmesi için öncelikle mevcut durumda hangi kaynaklara sahip olduğu ya da hangi yönlerinin eksik olduğu ayrıca, okulumuzun kontrolü dışındaki olumlu ya da olumsuz gelişmelerin neler olduğu değerlendirilmiştir. Dolayısıyla bu analiz, okulumuzun kendisini ve çevresini daha iyi tanımasına yardımcı olacak ve stratejik planın sonraki aşamalarından daha sağlıklı sonuçlar elde edilmesini sağlayacaktır.

Durum analizi bölümünde, aşağıdaki hususlarla ilgili analiz ve değerlendirmeler yapılmıştır;

- Kurumsal tarihçe
- Uygulanmakta olan planın değerlendirilmesi
- Mevzuat analizi
- Üst politika belgelerinin analizi
- Faaliyet alanları ile ürün ve hizmetlerin belirlenmesi
- Paydaş analizi
- Kuruluş içi analiz
- Dış çevre analizi (Politik, ekonomik, sosyal, teknolojik, yasal ve çevresel analiz)
- Güçlü ve zayıf yönler ile fırsatlar ve tehditler (GZFT) analizi
- Tespit ve ihtiyaçların belirlenmesi



Tarihçemiz

Okulumuz Milli Eğitim Bakanlığı tarafından 22 Kasım 1993'de yaptırılmıştır. Eğitim Öğretime ikili eğitim olarak başlamıştır.

Zaman içinde okul binasının yetersiz gelmesi üzerine yine Milli Eğitim Bakanlığı tarafından ikinci bina yaptırılmış ve 2002 -2003 eğitim öğretim yılından 2013 yılına kadar tam gün eğitim veren bir kurum olmuştur.

2013–2014 eğitim öğretim yılından itibaren 4+4+4 şeklinde değişen eğitim sisteminde "ortaokul" olarak hizmet veren bir kuruma dönüştürülmüştür.

2014–2015 eğitim öğretim yılında 13 tane ilkokul sınıfı bulunurken 2016–2017 eğitim öğretim yılından itibaren okulumuz tamamen ortaokula dönüşmüştür.

2015-2016 eğitim öğretim yılının Nisan ayında Okulumuz Spor Salonu hizmete açılmıştır.

2017-2018 eğitim öğretim yılı itibariyle 5. sınıflarda Yabancı Dil Ağırlıklı Eğitim Uygulaması okulu olarak seçilmiştir.

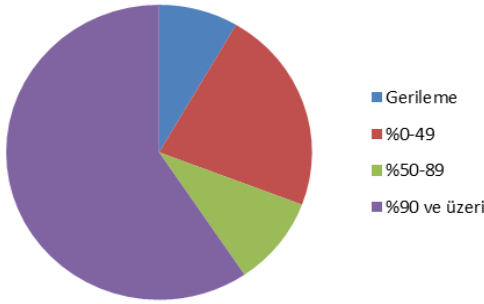
Okulumuz 8 tane hazırlık 5. Sınıf olmak üzere toplam 34 sınıf ile eğitim öğretime devam etmektedir.

Uygulanmakta olan stratejik planın değerlendirilmesi, planın uygulanmış olan dönemine ilişkin hedef ve göstergeler bazında gerçekleşme düzeyi ile başarı ve başarısızlık nedenlerini içerir. Bu çalışmanın amacı; yeni stratejik planda yer alacak amaç, hedef ve performans göstergelerinin doğru bir çerçevede belirlenmesini temin etmektir.

Uygulanmakta olan stratejik planın değerlendirilmesi sonucu hedef ve performans göstergelerinde hedeflenen sonuçlara ulaşılması durumunda; stratejik planda belirlenmiş olan amaç ve hedefler, sorumlu birim ve performans göstergeleri bazında değerlendirilmiştir ve her bir performans göstergesi için performans hesaplaması yüzde olarak hesaplanmıştır. Performans göstergelerine ilişkin değerlendirmeler; Her bir performans göstergesinin hedefe etkisi göz önünde bulundurularak hedef bazında performans hesaplaması yapılmıştır.

Hedef Performansının Hesaplanmasında Dikkat Edilen Hususlara Aşağıda Yer Verilmiştir:

- Tablolarda yer alan hedef performansları, performans göstergelerinin gerçekleşme yüzdeleri tek tek hesaplandıktan sonra ilgili göstergenin hedefe olan etkisi bulunarak sonuçların toplanmasıyla elde edilmiştir.



GERÇEKLEŞME (%)	YORUM	GERÇEKLEŞME DURUMU
Gerileme	Hedefften büyük oranda sapma	İYİLEŞTİRİLMELİ
%0-49	Hedefften sapma	İYİLEŞTİRİLMELİ
%50-89,99	Kısmi-Makul düzeyde hedeffe ulaşma	MAKUL
%90 ve üzeri	Hedeffe ulaşma	BAŞARILI

Değerlendirmelerimiz sonucunda, hedef göstergelerimize etki eden önemli gelişmeler yaşandığını gözlemledik. Bu gelişmeler, planlarımızın bazı alanlarda istenilen hedefften sapsmalara neden oldu. Bu kırılma noktalarını ayrıntılı olarak planımızın değerlendirme analizinde ele alacağız. Özellikle şu anahtar konuları vurgulayabiliriz:

Pandemi Süreci: COVID-19 pandemisi, eğitim alanında büyük zorluklar yarattı. Dünya genelinde okulların kapanması veya sınırlı katılımı açık kalması, öğrenciler üzerinde olumsuz etkilere yol açtı.

Deprem Etkisi: Kahramanmaraş'ta yaşanan deprem, psikolojik ve sosyal hasara neden oldu ve öğrencilerin eğitimine olumsuz etkiledi.

Okul Kapanmaları: COVID-19 pandemisi nedeniyle birçok ülkede okullar geçici olarak kapatılmış veya çevrimiçi eğitime geçilmiştir. Bu, öğrencilerin fiziksel olarak okula katılamamaları anlamına gelir.

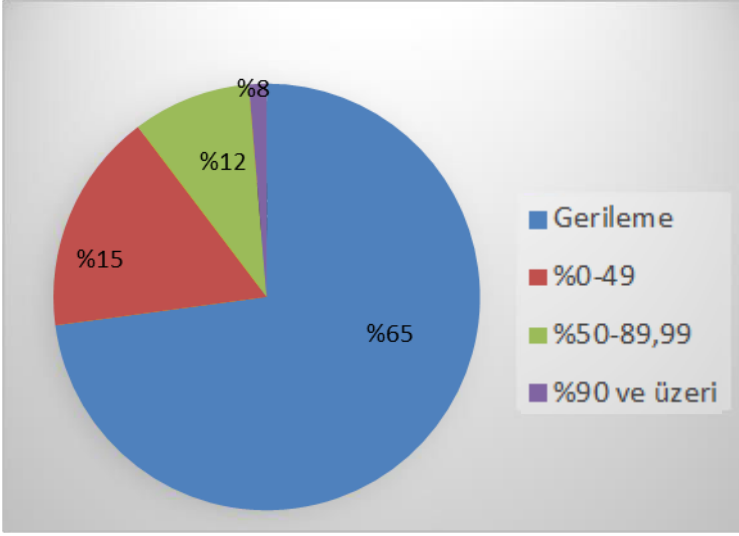
Çevrimiçi Eğitim Uygulamaları: Pandemi sırasında öğrenciler, öğretmenler ve eğitim kurumları, çevrimiçi eğitim platformlarına daha fazla bağımlı hale gelmiştir.

Öğrenci Başarısındaki Dalgalanmalar: Pandemi nedeniyle öğrenci başarısı ve öğrenci notları dünya genelinde dalgalanmıştır. Online eğitim, öğrencilerin motivasyonunu ve öğrenme süreçlerini etkilemiştir..

Öğrenci Devamsızlığı: Okulların kapanması veya karışık eğitim modelleri, öğrenci devamsızlığı sorunlarına yol açmıştır. Bazı öğrenciler, çevrimiçi eğitime erişimde sorun yaşamıştır.

Bu faktörler, hedeflerimize ulaşma konusunda karşılaştığımız zorlukların altını çizmektedir. Bu nedenle, yeni plan döneminde bu zorlukların üstesinden gelmeyi ve daha etkili bir eğitim ortamı oluşturmayı hedeflemekteyiz.

MEVCUT PLANIMIZIN GÖSTERGELER BAZINDA GERÇEKLEŞMELERİ



BAŞARILI OLDUĞUMUZ ALANLAR

Kurumumuzun eğitim göstergeleri değerlendirmesi sonucunda en **başarılı** olduğumuz alanlar şunlardır:

Kurumumuz bilimsel, kültürel, kişisel ve mesleki alanda öğretmenlerimizin eğitim sayısı artmıştır. Nitelikli öğretmenlerimizle öğrencilerin akademik ve sosyal verimliliğine doğrudan katkı sağlanmıştır.

Ayrıca, Ortaokul düzeyinde öğrenci başına okunan kitap sayısını artırarak öğrencilerimizin okuma alışkanlığını teşvik etmiş ve okuma becerilerini güçlendirmiştir. Bu sayede öğrencilerimiz bilgiye daha kolay erişebilme yetilerini geliştirmişlerdir.

Covid-19 sürecine öğretmenlerimiz dijital araç kullanımında kendilerini geliştirerek ve kurum olarak gerekli tedbirlerin alınmasıyla Okulum Temiz belgesi alınmıştır.

GERÇEKLEŞME (%)	YORUM	GERÇEKLEŞME DURUMU
%90 ve üzeri	Hedefe ulaşma	BAŞARILI
%50-89,99	Kısmi-Makul düzeyde hedefe ulaşma	MAKUL
%0-49	Hedeften sapma	İYİLEŞTİRİLMELİ
Gerileme	Hedeften büyük oranda sapma	İYİLEŞTİRİLMELİ

MAKUL SEVİYEDE OLAN ALANLAR

Kurumumuzun eğitim göstergeleri değerlendirmesi sonucunda, bazı alanlarda tatmin edici bir performans sergilediğimizi gözlemlemekteyiz. Bu alanlar şunlardır:

Ortaokul seviyesinde bilimsel, kültürel, sanatsal ve sportif alanlarda en az bir faaliyete katılan öğrenci oranı oldukça memnuniyet vericidir. Öğrencilerimiz aktif olarak bu alanlara katılım sağlayarak zengin deneyimler kazanmaktadır.

Ortaokul düzeyinde öğrenci başına okunan kitap sayısı, öğrencilerimizin kitap okuma alışkanlığına sahip olduğunu göstermektedir. Bu alanda olumlu bir tablo ortaya çıkmıştır.

İYİLEŞTİRİLMESİ GEREKEN ALANLAR

Kurumumuzun eğitim göstergeleri değerlendirmesi sonucunda, bazı alanlarda iyileştirme gerekliliği ve hedeflere ulaşma noktasında sapma gözlemlenmiştir. Bu alanlar şunlardır:

Öğrencilerin yerel, ulusal ve uluslararası etkinliklere (proje, yarışma vb.) katılmaları noktasında iyileştirme gerektiren bir alandır. Bu alanda daha etkili stratejiler geliştirmeyi hedeflemekteyiz.

Yanlış aile tutumları ve okul kültürüne uyum konularına, kriz yönetimi ve rehberlik çalışmalarına ağırlık vermeyi hedeflemekteyiz.

Toplantılarda ve öğretmenlerle gerçekleştirilen görüşmeler neticesinde, okul yönetimi, öğretmenler ve velilerle stratejileri geliştirmeyi hedeflemekteyiz.

YASAL YÜKÜMLÜLÜK (GÖREVLER)	DAYANAK(KANUN, YÖNETMELİK, GENELGE, YÖNERGE)
Atama	657 Sayılı Devlet Memurları Kanunu
	Milli Eğitim Bakanlığına Bağlı Okul ve Kurumların Yönetici ve Öğretmenlerinin Norm Kadrolarına İlişkin Yönetmelik
	Milli Eğitim Bakanlığı Eğitim Kurumları Yöneticilerinin Atama ve Yer Değiştirmelerine İlişkin Yönetmelik
	Milli Eğitim Bakanlığı Öğretmenlerinin Atama ve Yer Değiştirme Yönetmeliği
Ödül, Disiplin	Devlet Memurları Kanunu
	6528 Sayılı Milli Eğitim Temel Kanunu İle Bazı Kanun ve Kanun Hükmünde Kararnelerde Değişiklik Yapılmasına Dair Kanun
	Milli Eğitim Bakanlığı Personeline Başarı, Üstün Başarı ve Ödül Verilmesine Dair Yönerge
	Milli Eğitim Bakanlığı Disiplin Amirleri Yönetmeliği
Okul Yönetimi	1739 Sayılı Milli Eğitim Temel Kanunu
	Milli Eğitim Bakanlığı İlköğretim Kurumları Yönetmeliği
	Milli Eğitim Bakanlığı Okul Aile Birliği Yönetmeliği
	Milli Eğitim Bakanlığı Eğitim Bölgeleri ve Eğitim Kurulları Yönergesi
	MEB Yönetici ve Öğretmenlerin Ders ve Ek Ders Saatlerine İlişkin Karar
	Taşınır Mal Yönetmeliği
Eğitim-Öğretim	Anayasa
	1739 Sayılı Milli Eğitim Temel Kanunu
	222 Sayılı İlköğretim ve Eğitim Kanunu
	6287 Sayılı İlköğretim ve Eğitim Kanunu ile Bazı Kanunlarda Değişiklik Yapılmasına Dair Kanun
	Milli Eğitim Bakanlığı İlköğretim Kurumları Yönetmeliği
	Milli Eğitim Bakanlığı Eğitim Öğretim Çalışmalarının Planlı Yürütülmesine İlişkin Yönerge
	Milli Eğitim Bakanlığı Öğrenci Yetiştirme Kursları Yönergesi
	Milli Eğitim Bakanlığı Ders Kitapları ve Eğitim Araçları Yönetmeliği
Milli Eğitim Bakanlığı Öğrencilerin Ders Dışı Eğitim ve Öğretim Faaliyetleri Hakkında Yönetmelik	
Personel İşleri	Milli Eğitim Bakanlığı Personel İzin Yönergesi
	Devlet Memurları Tedavi ve Cenaze Giderleri Yönetmeliği
	Kamu Kurum ve Kuruluşlarında Çalışan Personelin Kılık Kıyafet Yönetmeliği
	Memurların Hastalık Raporlarını Verecek Hekim ve Sağlık Kurulları Hakkındaki Yönetmelik
	Milli Eğitim Bakanlığı Personeli Görevde Yükseltme ve Unvan Değişikliği Yönetmeliği
	Öğretmenlik Kariyer Basamaklarında Yükseltme Yönetmeliği
Mühür, Yazışma, Arşiv	Resmi Mühür Yönetmeliği
	Resmi Yazışmalarda Uygulanacak Usul ve Esaslar Hakkındaki Yönetmelik
	Milli Eğitim Bakanlığı Evrak Yönergesi
Rehberlik ve Sosyal Etkinlikler	Milli Eğitim Bakanlığı Arşiv Hizmetleri Yönetmeliği
	Milli Eğitim Bakanlığı Rehberlik ve Psikolojik Danışma Hizmetleri Yönet.
	Okul Spor Kulüpleri Yönetmeliği
Öğrenci İşleri	Milli Eğitim Bakanlığı İlköğretim ve Ortaöğretim Sosyal Etkinlikler Yönetmeliği
	Milli Eğitim Bakanlığı İlköğretim Kurumları Yönetmeliği
	Milli Eğitim Bakanlığı Demokrasi Eğitimi ve Okul Meclisleri Yönergesi
İsim ve Tanıtım	Okul Servis Araçları Hizmet Yönetmeliği
	Milli Eğitim Bakanlığı Kurum Tanıtım Yönetmeliği
Sivil Savunma	Milli Eğitim Bakanlığına Bağlı Kurumlara Ait Açma, Kapatma ve Ad Verme Yönetmeliği
	Sabotajlara Karşı Koruma Yönetmeliği
	Binaların Yangından Korunması Hakkındaki Yönetmelik
	Daire ve Müesseseler İçin Sivil Savunma İşleri Kılavuzu

Millî Eğitim Müdürlüğüne görev ve sorumluluk yükleyen amir hükümlerin tespit edilmesi için tüm üst politika belgeleri ayrıntılı olarak taranmış ve bu belgelerde yer alan politikalar incelenmiştir. Analiz edilen belgelerden Ankara Millî Eğitim Müdürlüğü 2024-2028 Stratejik Planı'nın stratejik amaç, hedef, performans göstergeleri ve stratejileri hazırlanırken yararlanılmıştır.

Analiz edilen belgeler Tablo 4'de gösterilmiş olup yapılan değerlendirmeler ve buna ilişkin üst politika belgelerinde Müdürlüğümüze verilen görevler Tablo 5'de yer almaktadır.

Temel Üst Politika Belgeleri		Sektörel ve Tematik Strateji Belgeleri
<ul style="list-style-type: none"> • MEB 2024-2028 Stratejik Planı • Ankara MEM 2019-2023 Stratejik Planı • Milli Eğitim Kalite Çerçevesi • Yenimahalle Belediyesi 2020-2024 Stratejik Planı • Yenimahalle MEM 2024-2028 Stratejik Planı 		<ul style="list-style-type: none"> • Türkiye Yeterlilikler Çerçevesi • Ulusal ve Uluslararası Kuruluşların Eğitim ve Türkiye ile İlgili Raporları • Diğer Kamu Kurum ve Kuruluşlarının Stratejik Planları
Üst Politika Belgesi	İlgili Bölüm/Referans	Verilen Görev/İhtiyaçlar
MEB 2024-2028 Stratejik Planı	Engellilerin Toplumsal Hayata Katılımı ve Özel Eğitim	3 Hedef
	Hayat Boyu Öğrenme	5 Hedef
	Ortaöğretim	5 Hedef
	Ölçme, Seçme ve Yerleştirme	1 Hedef
	Temel Eğitim	5 Hedef
Milli Eğitim Kalite Çerçevesi	Eğitim ve Öğretim Hizmetlerinin Niteliği	Öğrenci temel öğrenme kazanımlarının edinilmesinde doğrudan etkiye sahip beşeri, malî ve fiziksel alt yapı, Hazır oluş, Eğitim ortamı ve çevre, Sosyal tarafların katılımı, Hayat boyu öğrenme, Hareketlilik ile başarı ve geçişleri
	Eğitim Yönetiminde İzleme ve Değerlendirme	Öğrenci temel öğrenme kazanımlarının edinilmesinde etkili olan İzleme Ortamı, Risk Değerlendirme, İzleme Faaliyetleri, Bilgi ve İletişim ile İzleme alanları
Yenimahalle Belediyesi 2020-2024 Stratejik Planı	Amaç 2 Hedef 2.	Yenimahalle İlçesi'nde yaşayan vatandaşlarımıza sunulan eğitim ve sosyal etkinliklerde talebin en az %90'ı karşılanacak, Yaşam ve Kültür Merkezi gibi alanlarda ise talebin kapasite dahilinde %100'ü karşılanacak ve kaliteli hizmet kapasitesi artırılabacaktır.

FAALİYET ALANLARINA GÖRE ÜRÜN VE HİZMETLER	
FAALİYET ALANI: EĞİTİM	FAALİYET ALANI: YÖNETİM İŞLERİ
Rehberlik Hizmetleri <ul style="list-style-type: none"> Psikolojik Danışma Sınıf İçi Rehberlik Hizmetleri 	Öğrenci işleri hizmeti <ul style="list-style-type: none"> Kayıt-Nakil işleri Devam-devamsızlık Sınıf geçme
Sosyal-Kültürel Etkinlikler <ul style="list-style-type: none"> Satranç Yarışmalar Kültürel Geziler Kermes ve Şenlikler Piknikler Sosyal Kulüp ve Toplum Hizmeti Çalışmaları Çocuk Kulübü Faaliyetleri 	Öğretmen işleri hizmeti <ul style="list-style-type: none"> Derece terfi Hizmet içi eğitim Özlük hakları Sendikal Hizmetler
Spor Etkinlikleri <ul style="list-style-type: none"> Voleybol Hentbol Dart Geleneksel Çocuk Oyunları, Masa Tenisi Satranç Resmi Bayram Törenleri 	Mali İşlemler <ul style="list-style-type: none"> Okul Aile Birliği işleri Bütçe işlemleri Bakım-onarım işlemleri Taşınır Mal işlemleri
FAALİYET ALANI: ÖĞRETİM	FAALİYET ALANI: YETİŞKİN EĞİTİMİ VE VELİLERLE İLİŞKİLER
Öğretimin Planlanması <ul style="list-style-type: none"> Planlar Öğretmenler Kurulu Zümre toplantıları 	Sağlık Hizmetleri <ul style="list-style-type: none"> Ağız ve Diş Sağlığı Semineri Çocuk Hastalıkları Semineri Trafik Beslenme
Öğretimin Uygulanması <ul style="list-style-type: none"> Sınıf içi uygulamalar Gezi ve inceleme Kazanım değerlendirme 	Kurslar <ul style="list-style-type: none"> Üç Boyutlu Şekillendirme Ahşap Boyama El Örgüsü Nakış
Öğretimin Değerlendirilmesi <ul style="list-style-type: none"> Dönem içi değerlendirmeler Süreç Değerlendirmeleri 	Velilerle İlgili Hizmetler <ul style="list-style-type: none"> Veli toplantıları Veli iletişim hizmetleri Okul-Aile Birliği faaliyetleri

ÜRÜN VE HİZMETLER	
Öğrenci kayıt, kabul ve devam işleri	Eğitim hizmetleri
Öğrenci başarısının değerlendirilmesi	Öğretim hizmetleri
Sınav işleri	Toplum hizmetleri
Sınıf geçme işleri	Kulüp çalışmaları
Öğrenim belgesi düzenleme işleri	Öğrenim Belgesi
Personel işleri	Sosyal, kültürel ve sportif etkinlikler
Öğrenci davranışlarının değerlendirilmesi	Mezunlar (Öğrenci)
Öğrenci sağlığı ve güvenliği	Bilimsel araştırmalar
Okul çevre ilişkileri	Rehberlik

Okulumuzda öğrencilerimizin kayıt, nakil, devam-devamsızlık, not, öğrenim belgesi düzenleme işlemleri e-okul yönetim bilgi sistemi üzerinden yapılmaktadır.

Öğretmenlerimizin özlük, derece-kademe, terfi, hizmet içi eğitim, maaş ve ek ders işlemleri Mebbis ve KBS sistemleri üzerinden yapılmaktadır. Okulumuzun mali işlemleri ilgili yönetmeliklere uygun olarak yapılmaktadır.

Okulumuzun rehberlik anlayışı sadece öğrenci odaklı değildir. Rehber öğretmenlerimiz ve branş öğretmenlerimiz öğrenci ve velilere yönelik seminerler düzenlemekte, çeşitli anket ve envanterler uygulamaktadır. Düzenli olarak veli görüşmeleri yapılmaktadır. Okulumuzda davranış problemi gözlemlenen sınıf ve öğrenciler güdülenerek olumlu davranış kazanmalarını sağlamak amaçlanmaktadır.

Okulumuz İl ve İlçe Milli Eğitim Müdürlüğümüz tarafından düzenlenen sosyal, kültürel ve sportif yarışmalara katılmaktadır. Okulumuzda kültürel geziler, tiyatro, piknik, kermes gibi faaliyetler düzenlenmektedir.

2024-2028 Stratejik Planlama Ekibi olarak planımızın hazırlanması aşamasında katılımcı bir yapı oluşturmak için ilgili tarafların görüşlerinin alınması ve plana dahil edilmesi gerekli görülmüş ve bu amaçla paydaş analizi çalışması yapılmıştır. Ekibimiz tarafından iç ve dış paydaşlar belirlenmiş, bunların önceliklerinin tespiti yapılmıştır.

Paydaş görüş ve beklentileri SWOT (GZFT) Analizi Formu, Çalışan Memnuniyeti Anketi, Öğrenci Memnuniyeti Anketi, Veli Anketi Formu kullanılmaktadır. Aynı zamanda öğretmenler kurulu toplantıları, Zümre toplantıları gibi toplantılarla görüş ve beklentiler tutanakla tespit edilmekte Okulumuz bünyesinde değerlendirilmektedir.

Milli Eğitim Bakanlığı, Kaymakamlık, İlçe Milli Eğitim Müdürlükleri, Okullar, Yöneticiler, Öğretmenler, Özel Öğretim Kurumları, Öğrenciler, Okul aile birlikleri, Memur ve Hizmetli, Belediye, İl Sağlık Müdürlüğü, Meslek odaları, Sendikalar, Vakıflar, Muhtarlıklar, Tarım İlçe Müdürlüğü, Sivil Savunma İl Müdürlüğü, Türk Telekom İlçe Müdürlüğü, Medya...vb.

Paydaş Analizi Ve Sınıflamasında Kullanılan Kavramlara İlişkin Açıklamalar :

Paydaş: kurumun gerçekleştirdiği faaliyetlerden etkilenen taraflardır.

Paydaşlar şu başlıklar altında ele alınmaktadır.

Lider: kurumda herhangi bir kademedeki görev alan çalışanlar içerisinde liderlik özellikleri olan kişilerdir.

Çalışan : kurum çalışanıdır.

Müşteri: ürün, hizmet ve süreçten etkilenen herkeştir.

Temel Ortak: Kurum faaliyetlerini gerçekleştirmek üzere kendi seçimi üzerine değil zorunlu olarak kurulan ortaklıklardır.

Stratejik Ortak: kurumun faaliyetlerini gerçekleştirmek üzere kendi seçimi üzerine kurduğu ortaklıktır.

Tedarikçi: kurumun faaliyetlerini gerçekleştiren ihtiyaç duyduğu kaynakları temin eden kuruluşlardır.

Ürün/Hizmet: herhangi bir hizmet/üretim sürecinin çıktısıdır.

PAYDAŞ LİSTESİ

PAYDAŞIN ADI	PAYDAŞ TÜRÜ	NEDEN PAYDAŞ	HEDEF KİTLE / YARARLANICI	TEMEL ORTAK	STRATEJİK ORTAK	ÇALIŞAN	TEDARİKÇİ
Milli Eğitim Bakanlığı	Dış Paydaş	MEB politika üretir, genel bütçe merkezden gelir, Hesap verilen mercidir.		√			√
Valilik ve Kaymakamlık	Dış Paydaş	Kurumumuzun üstü konumunda olup, hesap verilecek mercidir.		√			
İl ve İlçe Milli Eğitim Müdürlüğü	Dış Paydaş	Müdürlüğüne bağlı okul ve kurumları belli bir plan dâhilinde yönetmek ve denetlemek, inceleme ve soruşturma işlerini yürütmek.	√	√			
Okullar	Dış Paydaş	İlk ve Ortaokullar tedarikçi konumundadır. Ortaöğretimler stratejik ortağımızdır.	√	√	√		√
Yönetici ve Öğretmenler	İç Paydaş	Hizmet veren personeldir.	√	√	√	√	
Özel Öğretim Kurumları	Dış Paydaş	Eğitim öğretim hizmetlerinde tamamlayıcı unsurdur.	√		√		
Öğrenciler	İç Paydaş	Hizmetin sunulduğu paydaşlardır. İç ve dış paydaş kabul edilebileceği gibi iç paydaş görülmesi daha uygundur.	√	√	√		
Okul Aile Birlikleri	İç Paydaş	Okulun eğitim öğretim ortamları ve imkânlarının zenginleştirilmesi için çalışır.		√	√	√	√
Memur ve Hizmetliler	İç Paydaş	Görevli personeldir.		√	√	√	
Belediye	Dış Paydaş	Çevre düzenlemesi altyapıyı hazırlar.	√		√		√
İlçe Toplum Sağlığı Merkezi	Dış Paydaş	Sağlık taramaları yapar ve koruyucu sağlık önlemleri alır.		√			
Meslek odaları	Dış Paydaş	Yaygın ve mesleki eğitim hizmetlerini yapar.			√		
Sendikalar	Dış Paydaş	Personel örgütlenmesi yapar.			√	√	
Vakıflar	Dış Paydaş	Okul öncesi ve yaygın eğitim çalışmalarında destek sunar.			√		
Muhtarlıklar	Dış Paydaş	Halk ile iletişimi gerçekleştirir.	√		√		√
Tarım İlçe Müdürlüğü	Dış Paydaş	Yaygın eğitime yönelik çalışmalar yapar.	√		√		
Sivil Savunma İl Müdürlüğü	Dış Paydaş	Sivil savunma hizmetleri yürütür.			√		
Türk Telekom İl Müdürlüğü	Dış Paydaş	Haberleşme ve iletişim eksikliklerini giderir.			√		√
Medya	Dış Paydaş	Yazılı, sözlü ve görsel yayın yapar.	√		√		

PAYDAŞ ÖNEM ETKİ MATRİSİ

PAYDAŞIN ADI	Önem		Etki	
	Önemli	Önemsiz	Güçlü	Zayıf
Milli Eğitim Bakanlığı	√			Birlikte çalış
Kaymakamlık	√		Birlikte çalış	
İlçe Milli Eğitim Müdürlükleri	√		Birlikte çalış	
Okullar		√		İzle
Yöneticiler	√		Çalışmalara dâhil et	
Öğretmenler	√		Çalışmalara dâhil et	
Öğrenciler	√		Çalışmalara dâhil et	
Özel Öğretim Kurumları		√		İzle
Okul Aile Birlikleri	√		Çalışmalara dâhil et	
Memur ve Hizmetliler	√		Çalışmalara dâhil et	
Belediye		√	Bilgilendir	
İlçe Sağlık Müdürlüğü		√		İzle
Meslek odaları		√	Bilgilendir	
Sendikalar		√		İzle
Vakıflar		√		İzle
Muhtarlıklar		√		İzle
Tarım İlçe Müdürlüğü		√		İzle
Sivil Savunma İl Müdürlüğü		√		İzle
Türk Telekom İlçe Müdürlüğü		√		İzle

PAYDAŞ STRATEJİSİ

	GÜÇLÜ	ZAYIF
ÖNEMLİ	Bilgilendir - Birlikte Çalış <ul style="list-style-type: none">▪ Öğrenciler▪ Öğretmenler▪ Okul Aile Birliği▪ İlçe Milli Eğitim Müdürlüğü▪ Kaymakamlık▪ Okullar▪ Memur ve Hizmetliler	Kapasiteyi geliştir, çıkarlarını gözet İzle – Birlikte Çalış <ul style="list-style-type: none">▪ Ulusal Ajans▪ Milli Eğitim Bakanlığı▪ Belediye▪ Sendikalar
ÖNEMSİZ	Etkilerini gider, kendini savun Bilgilendir - Gözet <ul style="list-style-type: none">▪ İlçe Mal Müdürlüğü▪ Özel Eğitim Kurumları,▪ İlçe Sağlık Müdürlüğü▪ Meslek Odaları	İzle veya gözet <ul style="list-style-type: none">▪ Muhtarlıklar▪ Tarım İlçe Müdürlüğü

Önceliklendirilen paydaşlar bu aşamada kapsamlı olarak değerlendirilir. Paydaşlar değerlendirilirken cevap aranabilecek sorular şunlardır:

Paydaş, Okulun hangi faaliyeti/hizmeti ile ilgilidir?

Paydaşın Okulun beklentileri nelerdir?

Paydaş, Okulun faaliyetlerini/hizmetlerini ne şekilde etkilemektedir?(olumlu-olumsuz)

Paydaşın Okulun etkileme gücü nedir?

Paydaş, Okulun faaliyetlerinden/hizmetlerinden ne şekilde etkilenmektedir? (olumlu-olumsuz)

Paydaş analizi kapsamında, Okulun sunduğu ürün/hizmetlerle bunlardan yararlananlar ilişkilendirilir.

Böylece, hangi ürün/hizmetlerden kimlerin yararlandığı açık bir biçimde ortaya konulur.

Ürün/Hizmet Tablosu, yararlanıcıların ilgili olduğu ürün/hizmetleri bir arada görebilmek ve her bir ürün/hizmetin hangi yararlanıcıları ilgilendirdiğini görselleştirebilmek için faydalı bir araçtır

Yararlanıcı Ürün Hizmet Matrisi

Ürün/Hizmet	Yararlanıcı/Müşteri																	
	Personel işleri	Rehberlik ve Yönlendirme	Öğrenci başarısının değerlendirilmesi	Öğrenci kayıt, kabul ve devam işleri	Öğrencilere Ücretsiz Ders Kitabı Dağıtımı	Sınav işleri	Sınıf geçme işleri	Öğrenim belgesi	Sportif Faaliyetler	Sosyal ve Kültürel Faaliyetler	Öğrenci davranışlarının değerlendirilmesi	Öğrenci sağlığı ve güvenliği	Mezunlar (Öğrenci)	Öğrenci Servisleri	Eğitim-Öğretimi ve Yönetimi Geliştirme Çalışmaları	Fiziki Nitelik Geliştirme Çalışmaları	Staj işleri	Okul çevre ilişkileri
Milli Eğitim Bakanlığı	√	√	√	√	√	√									√	√	√	
Ankara Valiliği	√														√	√		√
Ankara İl Millî Eğitim Müdürlüğü	√	√		√	√	√			√	√		√			√	√	√	
Yenimahalle Kaymakamlığı	√				√					√					√	√		
Yenimahalle İlçe Millî Eğitim Müdürlüğü	√	√	√	√	√	√	√	√	√	√	√	√	√	√	√	√	√	√
Okullar /Kurumlar		√							√	√					√	√	√	√
Özel Öğretim Kurumları		√	√			√			√	√								
Yöneticilerimiz	√	√	√	√	√	√	√	√	√	√	√	√	√	√	√	√		√
Öğretmenler	√	√	√		√	√	√		√	√	√	√	√	√	√			√
Öğrenciler		√			√	√			√	√		√	√	√				√
Okul aile birlikleri																√		√
Memur ve Hizmetli	√															√		√
Belediye									√	√						√		√
İlçe Sağlık Müdürlüğü												√						
Meslek odaları		√											√					
Eğitim Sendikaları	√														√			√
Vakıflar																√		√
Muhtarlıklar																√		√
Tarım İlçe Müdürlüğü												√						√
Sivil Savunma İl Müdürlüğü												√				√		
Türk Telekom İlçe Müdürlüğü																√		
Medya		√													√	√		√

Kurumumuzun temel paydaşları öğrenci, veli ve öğretmen olmakla birlikte eğitimin dışsal etkisi nedeniyle okul çevresinde etkileşim içinde olunan geniş bir paydaş kitlesi bulunmaktadır. Paydaşlarımızın görüşleri anket, toplantı, dilek ve istek kutuları, elektronik ortamda iletilen öneriler de dâhil olmak üzere çeşitli yöntemlerle sürekli olarak alınmaktadır.

Paydaş anketlerine ilişkin ortaya çıkan temel sonuçlara altta yer verilmiştir

MEMNUNİYET ANKETİ

ORTAOKUL ÖĞRENCİLERİ İÇİN		MEMNUNİYET ANKET SONUCU	
NO	GÖSTERGELER	SONUÇ	SONUÇ %
01-	Okulda kendimi güvende hissediyorum.	4,93	98,06
02-	Okul temiz ve hijyeniktir.	4,65	93,00
03-	Okulun fiziki koşullarını yeterlidir.	3,82	82,00
04-	Okul, yeni kabul edilen çocuklara uygun desteği sağlar.	4,88	92,00
05-	Farklı kültürlerden gelen öğrencilerin bu okulda memnuniyetle karşılanacağını düşünüyorum.	4,89	94,82
06-	Öğretmenlerime ihtiyaç duyduğumda kolaylıkla görüşebilirim.	4,88	94,70
07-	Okul müdürüne ihtiyaç duyduğumda kolaylıkla görüşebilirim.	4,90	94,74
08-	Okul rehberlik servisinden ihtiyaçlarım doğrultusunda faydalanabiliyorum.	4,59	92,70
09-	Okul kişisel hedefler belirlememde ve bu hedeflere ulaşmamda yeterli rehberlik ediyor.	3,51	77,00
10-	Okulumda yer almam için birçok fırsat var.	4,17	93,40
11-	Okul bana yeterli ders dışı etkinlik olanakları sunuyor.	4,74	94,80
12-	Okul kulüpleri amacına uygun şekilde gelişimime katkı sağlıyor.	4,22	94,45
13-	Öğretmenlerim sınıfta adil kurallara sahipler ve tarafsızlar.	4,60	94,90
14-	Öğretmenlerim beni daha iyi performans göstermem için teşvik ediyor.	4,80	94,75
15-	Öğretmenlerim derslerin işlenişinde farklı ve ilgi çekici yöntemler kullanır.	4,70	93,60
16-	Sınav ve ödevlerin beni değerlendirmek için adil ve yeterli olduğunu düşünüyorum.	4,69	92,70
17-	Okulda düzenlenen sanatsal ve kültürel faaliyetler yeterlidir.	4,45	94,80
18-	Okulda öğrencilerin görüşleri dikkate alınır.	4,28	94,80
19-	Okul kantininde yeterli ve sağlıklı yiyecekler var.	4,63	94,95
20-	DYK'leri yeterli buluyorum.	4,50	94,85
GENEL DEĞERLENDİRME		4,54	92,24

ÖĞRETMEN İÇİN		MEMNUNİYET ANKET SONUCU	
SIRA NO	GÖSTERGELER	SONUÇ	SONUÇ %
01-	Okulun misyonu ve vizyonunu tam olarak anlıyorum.	4,83	96,60
02-	Okulda eğitim ve yönetim kalitesi sürekli olarak gelişiyor.	4,50	90,00
03-	Okul temiz ve hijyeniktir.	4,80	96,70
04-	Okul, öğrencilerin ve personelin güvenliğini sağlamak için uygun güvenlik önlemleri alır.	4,80	96,70
05-	Okul, yeni kabul edilen öğrencilere uygun desteği sağlar.	4,50	90,00
06-	Okulumuz mesleki yeterliliğimi geliştirmek için eğitim fırsatları sunuyor.	4,09	86,70
07-	Okul yönetimlerimiz öğretmenleri etkin bir şekilde yönlendirir.	4,34	90,00
08-	Okulumuz, öğrencilerin öğrenme ilgisini uyandıracak bir öğrenme ortamı oluşturmuştur.	4,17	83,30
09-	Etkili bir öğretmen olmak için ihtiyaç duyduğum kaynaklara erişimim var.	4,40	93,30
10-	Bana sunulan kaynakları kullanmak için gerekli eğitime sahibim.	4,67	96,70
11-	Okulumuzun, farklı ihtiyaçları olan öğrencileri desteklemek için etkin bir politikası vardır.	4,17	83,30
12-	Okulumuz müfredat uygulamasını etkin bir şekilde izler.	4,40	93,30
13-	Okulumuz, velilere uygun etkinlikler düzenlemektedir.	4,147	83,30
14-	Diğer öğretmenlerle iş birliği yaparım.	4,40	93,30
15-	Okul personeli arasında dostane bir ilişki sürdürülür.	4,40	93,30
16-	Takım ruhumuz ve moralimiz yüksek.	4,50	90,00
17-	Okulumuza aidiyet hissediyorum.	4,80	96,70
GENEL DEĞERLENDİRME		4,57	93,30

VELİ İÇİN		MEMNUNİYET ANKET SONUCU	
SIRA NO	GÖSTERGELER	SONUÇ	SONUÇ %
01-	Okulun misyonu ve vizyonunu tam olarak anlıyorum.	4,15	83
02-	Okulda eğitim ve yönetim kalitesi sürekli olarak gelişiyor.	3,23	64,50
03-	Okul temiz ve hijyeniktir.	3,21	64,20
04-	Okul, öğrencilerin ve personelin güvenliğini sağlamak için uygun güvenlik önlemleri alır.	3,62	72,40
05-	Okul, yeni kabul edilen öğrencilere uygun desteği sağlar.	4,04	80,70
06-	Okul, çocuğumun okumaya olan ilgisini geliştirmesine yardımcı olabilir.	4,39	87,70
07-	Okul çocuğumun öğrenme ilgisini güçlendiriyor.	4,38	87,60
08-	Okul çocuğumun ahlaki gelişimini teşvik edebilir.	4,27	85,40
09-	Okulda kullanılan değerlendirme yöntemleri çocuğumun gelişimini tüm yönleriyle anlamama yardımcı oluyor.	4,12	82,40
10-	Okul, çocuğumun öğrenme performansı ve gelişimi hakkında beni iyi bilgilendiriyor.	3,47	69,30
11-	Okul çocuğuma duygusal rahatsızlık ve öğrenme güçlükleri ile karşılaştığında yeterli desteği ve rehberlik sağlar.	3,77	75,40
12-	Öğretmenlerin benimle iletişim kurma yöntemlerinden memnunum.	4,47	89,04
13-	Herhangi bir problem durumunda müdür endişelerime cevap veriyor.	4,06	81,20
14-	Okulda, velilerin ihtiyaçlarına uygun eğitim faaliyetleri düzenlenir.	3,71	74,20
15-	Okul, çocukların gelişimini desteklemek için velilerle iyi bir ilişki kurar.	4,34	86,80
16-	Okul, aktif veli katılımını teşvik eder.	4,20	84,02
17-	Okulun veli etkinliklerine aktif olarak katılırım.	4,06	81,20
18-	Bir veli olarak okula aidiyet hissediyorum.	4,69	93,70
19-	Çocuğumun ev ödevlerini tamamlamasını sağlarım.	4,85	97
20-	Çocuğumu okumaya teşvik ederim.	4,95	99,04
21-	Çocuğumun her gün okula gitmesini sağlarım.	4,97	99,30
22-	Çocuğumun eğitiminde aktif bir ortağım.	4,97	99,30
GENEL DEĞERLENDİRME		4,25	85,00

Kuruluş içi analiz; insan kaynaklarının yetkinlik düzeyi, kurum kültürü, teknoloji ve bilişim altyapısı, fiziki ve mali kaynaklara ilişkin analizlerin yapılarak okul/kurumun mevcut kapasitesinin değerlendirilmesidir. Ayrıca, bu bölümde okul/kurumun teşkilat şemasına da yer verilir.

Etkili bir okul/kurum içi analiz süreci; okul/kurumun kaynaklarını, varlıklarını, özelliklerini, yeterliliklerini, yeteneklerini, fırsat alanlarını ve başarısızlıklarını belirlemek için okul/kurumun içinde etkileşime giren tüm bileşenlerinin değerlendirildiği bir süreçtir. Okul/kurum içi analiz sürecinde yararlanılabilecek farklı araçlar vardır. Her bir aracın analiz sürecinin bir diğlisi olarak sunacağı katkı değerlidir. Örneğin, insan kaynakları verileri eğitim planlaması ya da iş değerlendirmeleri gibi alanlarda yapılacak analizlere katkı sağlayacaktır. Ne kadar fazla araçtan faydalanılırsa okul/kurumun durumuna dair o kadar net bir tablo çizilmiş olacaktır. Okul/kurumların okul/kurum içi analiz sürecinde kullanabilecekleri araçlar, içerikleri ve nasıl erişim sağlayabileceklerine dair bilgiler Tablo 4'te verilmiştir.

Tablo 4.Okul/Kurum İçi Analiz İçerik Tablosu

Okul/Kurum İçi	Analiz İçerik Tablosu
Öğrenci sayıları	Sınıf kademeleri, meslek alan dalları, kaynaştırma öğrencileri, yabancı uyruklu öğrenciler gibi demografik özelliklere dair detaylı sınıflandırmaları kapsamalıdır. e-Okul kayıtları kullanılarak hazırlanabilir.
Akademik başarı verileri	e-Okul kayıtları ve süreç değerlendirme uygulamaları kullanılarak erişim sağlanabilir.
Sosyal-kültürel-bilimsel ve sportif başarı verileri	Belirtilen alanlarda yarışma ödülleri ya da lisansları olan öğrencilere dair sayısal verileri kapsamalıdır.
Öğrenme stilleri envanteri	Okul rehberlik servisi tarafından uygulanmaktadır. Sınıf öğretmenlerince çoklu öğrenme kuramına uygun eğitim stilleri uygulanmaktadır.(Ders Planları)
Devam-devamsızlık verileri	Devam-devamsızlık verileri e-Okul kayıtları kullanılarak erişim sağlanabilir. Aynı zamanda okul rehberlik servisi tarafından devamsızlık nedenleri anketi uygulanarak detaylı bir analiz gerçekleştirilmesi önerilmektedir.
Okul disiplinini etkileyen faktörler anketi	Okul rehberlik servisi tarafından uygulanmaktadır.
İnsan kaynakları verileri	İdareci, öğretmen ve destek personeline dair sayısal veriler, lisans ya da yüksek lisans programlarından mezuniyet durumlarını da kapsamalıdır.
Öğretmenlerin hizmet içi eğitime katılma oranları	MEBBİS verileri kullanılarak erişim sağlanabilir. Ayrıca öğretmenlerin özel kurumlardan veya STK lardan aldıkları eğitim belgeleri ile erişim sağlanabilir.
Öğrenme ortamı verileri	Okulun fiziki yapısına (ana ve ek binalar, kapalı spor salonu vb.) ve öğrenme ortamlarına (sınıf sayısı, laboratuvar ve kütüphane vb.) dair verileri içermelidir.
Okul/kurum ortamını değerlendirme anketi	Okul rehberlik servisi tarafından uygulanmaktadır.

Teşkilat Şeması

Nurettin AKMAN Okul Müdürü			
Kağan CİHAN Müdür Yardımcısı		Mustafa DURAK Müdür Yardımcısı	
Mehmet Celal ZOBU Özel Eğitim Öğretmeni	Dilek EYECİOĞLU Özel Eğitim Öğretmeni	Nermin TOSUN Özel Eğitim Öğretmeni	Fatma AYKUL Özel Eğitim Öğretmeni
Sevda ÇÖREKÇİ Özel Eğitim Öğretmeni	Tülay BİLEN Özel Eğitim Öğretmeni	Yılmaz Can ERDOĞAN Türkçe Öğretmeni	Elif BOZOK Türkçe Öğretmeni
İlknur COŞGUN Türkçe Öğretmeni	Sacide AKIL Türkçe Öğretmeni	Elife Kadriye SAMANLI Türkçe Öğretmeni	Sevki DALIOĞLU Türkçe Öğretmeni
Dilek AYTAÇ Türkçe Öğretmeni	Günay YÜREKLİ Türkçe Öğretmeni	Neslihan MAVİ Türkçe Öğretmeni	Ümit KARAKAYA Türkçe Öğretmeni
Gülşay OKATAN Matematik Öğretmeni	Sevda BAŞOL Matematik Öğretmeni	Ayhan SÖNMEZ Matematik Öğretmeni	Esra KOÇAK Matematik Öğretmeni
Nurgün ARACI Matematik Öğretmeni	Seda ÖZSOY Matematik Öğretmeni	Mustafa ARDIÇ Matematik Öğretmeni	Berrin ÖZTÜRK Matematik Öğretmeni
İrem IRMAK AKKOÇ Matematik Öğretmeni	İlknur ERKOÇ Ana sınıfı Öğretmeni	Elif Hilal AKTAŞ Ana sınıfı Öğretmeni	Tülay DEVRAN Ana sınıfı Öğretmeni
Kamile SEMERCİOĞLU Fen ve Teknoloji Öğretmeni	Serap DAŞTAN Fen ve Teknoloji Öğretmeni	İlky ŞENTÜRK Fen ve Teknoloji Öğretmeni	ELVAN OLCAY OĞUZ Fen ve Teknoloji Öğretmeni
Ali DAĞ Fen ve Teknoloji Öğretmeni	Dilek EKİCİ Fen ve Teknoloji Öğretmeni	Ömer PEKER Fen ve Teknoloji Öğretmeni	Fatma KAYA Fen ve Teknoloji Öğretmeni
Tülay İŞLAK Sosyal Bilgiler Öğretmeni	Ahmet BULAŞMAZ Sosyal Bilgiler Öğretmeni	Suat ATASEVER Sosyal Bilgiler Öğretmeni	Kader YÜKSEL Sosyal Bilgiler Öğretmeni
Nurdan DEMİR Sosyal Bilgiler Öğretmeni	Ebru YAZILITAŞ Din Kültürü ve Ahlak Bilgisi Öğretmeni	Arzu ELMA Din Kültürü ve Ahlak Bilgisi Öğretmeni	Cem DOĞANBAZ Din Kültürü ve Ahlak Bilgisi Öğretmeni
Ulviye OKURSOY İngilizce Öğretmeni	Ayşe KILIVAN İngilizce Öğretmeni	Burcu KORKMAZ İngilizce Öğretmeni	Zehra KURT İngilizce Öğretmeni
Bengü TANRIVERDİ İngilizce Öğretmeni	Banu AKBABA İngilizce Öğretmeni	Gül BARDAKÇI İngilizce Öğretmeni	Emel Şen ÇELEBİ İngilizce Öğretmeni
Ayşe Seval CESEROĞLU İngilizce Öğretmeni	Serdar TOPRAK İngilizce Öğretmeni	Mine ÇELEBİ Görsel Sanatlar Öğretmeni	Hasret Nilgün KARAMAN Teknoloji Tasarım Öğretmeni
Dilek KOÇAK Teknoloji ve Tasarım Öğretmeni	Rüveyda ÜNSAL YILDIZ Teknoloji ve Tasarım Öğretmeni	Şengül KORKUSUZ Teknoloji ve Tasarım Öğretmeni	Elif AKANÇAY Teknoloji Tasarım Öğretmeni
Serpil ERZURUM Müzik Öğretmeni	Ayşe KARAARSLAN Okulumuz Memuru	İlker ŞİRİN Okulumuz Memuru	
Selami ÖLGÜN Beden Eğitimi Öğretmeni	Bülent KOÇYİĞİT Beden Eğitimi Öğretmeni	Fatma ACAR Beden Eğitimi Öğretmeni	Mert Murat AKANSEL Beden Eğitimi Öğretmeni
Şaban KAPUSUZ Rehber Öğretmen	Doğan DENİZ Rehber Öğretmen	Ayfer DOĞANAY Bilişim Teknolojileri Öğretmeni	

Tablo 3. Çalışanların Görev Dağılımı

Çalışanın Ünvanı	Görevleri
Okul /Kurum Müdürü	Bir okulun en üst düzey yöneticisi olarak görev yapar. Öğretmenleri, personeli, öğrencileri ve velileri yönetir. Okulun günlük işleyişini denetler. Eğitim programlarını, öğretim metotlarını, okul hedeflerini belirler ve bu hedeflerin gerçekleştirilmesi için çalışırlar.
Müdür Baş Yardımcısı	-
Müdür Yardımcısı	Okul ile ilgili yönetim işlerine destek olur, okulun her türlü yazışma, yönetim, güvenlik, bakım, beslenme ve etkinlik gibi işlerle ilgilenir.
Atölye ve Bölüm Şefleri	-
Öğretmenler	Öğrencilerin öğrenme potansiyelini ortaya çıkarır, öğrencileri eğitir, yeteneklerini geliştirir ve onları gelecekteki hayatlarına hazırlamak için çalışır.
Yönetim İşleri ve Büro Memuru	Müdür veya müdür yardımcıları tarafından kendilerine verilen yazı ve büro işlerini yaparlar.
Yardımcı Hizmetler Personeli	Kurumun hizmet yerlerini temizler.

Tablo 4. İdari Personelin Hizmet Süresine İlişkin Bilgiler

Hizmet Süreleri	2024 Yıl İtibarıyla	
	Kişi Sayısı	%
1-4 Yıl	0	0
5-6 Yıl	0	0
7-10 Yıl	0	0
10.....Üzeri	3	100

Tablo 5. Okul/Kurumda Oluşan Yönetici Sirkülasyonu Oranı

	Yıl İçerisinde Okul/Kurumdan Ayrılan Yönetici Sayısı			Yıl İçerisinde Okul/Kurumda Göreve Başlayan Yönetici Sayısı		
	2021	2022	2023	2021	2022	2023
TOPLAM	0	0	0	0	0	0

Tablo 6. İdari Personelin Katıldığı Hizmet İçi Programları

Görevi	Konulara göre katılım sağlanan hizmetiçi eğitim sayısı		
	Yönetimle ilgili	Kişisel Gelişim	Mesleki Gelişim
Müdür	2	4	25
Müdür Yardımcıları	1	5	34
Müdür Yardımcıları	1	6	28

Tablo 7. Öğretmenlerin Hizmet Süreleri

Hizmet Süreleri	Kadın	Erkek	Toplam
	1-3 Yıl	-	1
4-6 Yıl	-	-	-
7-10 Yıl	2	-	2
11-15 Yıl	6	3	9
16-20	13	3	16
20 ve üzeri	34	12	46

Tablo 8. Kurumda Gerçekleşen Öğretmen Sirkülasyonu

	Yıl İçerisinde Kurumdan Ayrılan Öğretmen Sayısı			Yıl İçerisinde Kurumda Göreve Başlayan Öğretmen Sayısı		
	2021	2022	2023	2021	2022	2023
TOPLAM	9	5	6	7	3	7

Tablo 9. Öğretmenlerin Katıldığı Hizmet İçi Eğitim Programları

Konulara göre katılım sağlanan hizmetiçi eğitim sayısı						
Görevi	Yönetimle ilgili		Kişisel Gelişim		Mesleki Gelişim	
	Kadın	Erkek	Kadın	Erkek	Kadın	Erkek
Katılan Öğretmen Sayısı	26	38	15	12	49	56
Katılmayan Öğretmen Sayısı	0	0	0	0	0	0

Tablo 10. Kurumdaki Mevcut Hizmetli/ Memur Sayısı

	Görevi	Erkek	Kadın	Eğitim Durumu	Hizmet Yılı	Toplam
1	Memur	1	1	Lisans	-	2
2	Hizmetli	2	0	-	-	2

Tablo 11. Okul/kurum Rehberlik Hizmetleri

Mevcut Kapasite				Mevcut Kapasite Kullanımı ve Performans					
Psikolojik Danışman Norm Sayısı	Görev Yapan Psikolojik Danışman Sayısı	İhtiyaç Duyulan Psikolojik Danışman Sayısı	Görüşme Odası Sayısı	Danışmanlık Hizmeti Alan			Rehberlik Hizmetleri İle İlgili Düzenlenen Eğitim/Paylaşım Toplantısı vb. Faaliyet Sayısı		
				Öğrenci Sayısı	Öğretmen Sayısı	Veli Sayısı	Öğretmenlere Yönelik	Öğrencilere Yönelik	Velilere Yönelik
2	2	0	1	440	15	72	4	36	12

Okulumuz, bilgi üretiminde eğitim teknolojilerini yoğun bir şekilde kullanmaktadır. Eğitimde kalıcı öğrenmeyi hedefleyen bir anlayışla, teknolojiyi en üst düzeyde kullanmaktadır. Öğretmenler, bilgisayar ve projeksiyon gibi teknolojik araçları derslerinde kullanmaktadır. Okulumuz internete bağlı ve bilgisayarlar her yerde bulunmaktadır. Ayrıca öğrencilerin öğrenme süreçlerini desteklemek için çeşitli teknolojik araçlar kullanılmaktadır. Okulumuz, bilgilerin düzenli bir şekilde kaydedilmesini ve paylaşılmasını sağlamaktadır. Öğrenci ve çalışanlarla ilgili bilgiler dosyalanmakta ve güncellenmektedir. Bilgiye erişim, çeşitli yöntemlerle sağlanmaktadır. Evraklar, uygun bir dosya sistemine göre düzenlenmekte ve saklanmaktadır. Ayrıca okulun teknolojik donanımı amaca uygun şekilde kullanılmakta ve bakımı düzenli olarak yapılmaktadır.

Okulumuz, bina ve donanımların yangın, doğal afet, sabotaj ve teröre karşı sigortalanmasına da önem vermektedir. Yöneticiler, teknolojik gelişmeleri sürekli takip ederek, okulumuzun ihtiyaçlarına ve hedeflerine uygun olarak değerlendirir ve gerektiğinde günceller. Atık yönetimi konusunda bilinçlendirme eğitimleri düzenlenmekte ve okulumuzda olumsuz etki yaratabilecek ürünlerden kaçınılmaktadır. Toplanan atıklar geri dönüşüme gönderilmekte ve eğitimde kullanılmaktadır. Binaların bakımı düzenli olarak yapılır ve yangın güvenliği önlemleri alınır. Ayrıca, toplum sağlığını tehdit edebilecek maddeler kullanılmamaktadır ve kalorifer sistemleri düzenli olarak bakıma alınmaktadır.

Tablo 12. Teknolojik Araç-Gereç Durumu

Araç-Gereçler	2021	2022	2023	İhtiyaç
Bilgisayar	12	12	12	Yok
Projeksiyon	0	0	0	Yok
Müzik Çalar-Hoparlör	1	1	1	Yok
Yazıcı	4	4	4	Yok
Akıllı Tahta	52	52	52	Yok
Televizyon	0	0	0	Yok
Fotokopi Makinesi	2	2	2	Yok

Tablo 13. Fiziki Mekân Durumu

Fiziki Mekân	Var	Yok	Adedi	İhtiyaç
Öğretmen Çalışma Odası	X		1	
Ekipman Odası	X		2	
Kütüphane	X		1	
Rehberlik Servisi	X		2	
Resim Odası	X		1	
Müzik Odası	X		1	
Çok Amaçlı Salon	X		1	
Teknoloji ve Tasarım Odası	X		1	
Bilgisayar laboratuvarı	X		1	
Yemekhane	X		1	
Spor Salonu	X		1	
Otopark	X		1	
Spor Alanları	X		1	
Kantin	X		1	
Fen Bilgisi Laboratuvarı	X		1	
Atölyeler	X		2	
Yardımcı Personel Odası	X		2	
Arşiv	X		1	
Harita Odası		X		
Destek Odası	X		1	

Okulumuzda finansal ve fiziksel kaynakların yönetimi süreci titizlikle yürütülmektedir. Finansal kaynaklar yıllık bütçe planına göre oluşturulmakta ve giderlerle ilgili düzenlemeler Okul Aile Birliği ve komisyonlar tarafından gerçekleştirilmektedir. Okulumuz, kar amacı gütmeyen bir kuruluş olarak faaliyet göstermektedir ve yıllık bütçe gelirleri, Okul Aile Birliği'ne yapılan veli bağışları, kermes gelirleri ve anasınıfı aidatlarından oluşmaktadır.

Çalışanlar, bütçe oluşturulurken bilgilendirilmekte ve bireysel ve grup olarak belirlenen ihtiyaçlar okulumuzun finansal kaynaklarından karşılanmaktadır. Finansal risklerin önlenmesi amacıyla tasarruf tedbirleri alınmakta ve oluşabilecek bütçe açıkları çalışanlara duyurulmakta, gerekli kaynak sağlanması için Okul Aile Birliği ile işbirliği yapılmaktadır.

Eğitim-öğretim kalitesinin ve kurum kültürünün istenilen düzeye ulaşması için öğrenci, veli ve işbirliği yapılan kuruluşlarla sinerji yaratılarak birlikte çalışmalar yapılmakta ve süreç iyileştirme ekiplerine bu kuruluşların temsilcilerinin katılımı sağlanmaktadır. Ayrıca, diğer iş birlikleriyle Okul Aile Birliği çalışanları, Okul Gelişim Yönetim Ekibi ve toplantılarda bir araya gelerek bilgi paylaşımında bulunmakta ve tüm gelir ve giderler Tefbis sistemine işlenmektedir.

Tablo 14. Kaynak Tablosu

Kaynak Tablosu	2024	2025	2026	2027	2028	Toplam Maliyet
Genel Bütçe	4.420.542	5.923.526	8.055.996	11.117.274	15.786.529	45.303.867
Valilik Ve Belediyelerin Katkısı	0	0	0	0	0	0
Diğer AB ve Sosyal Dayanışma Fonları	0	0	0	0	0	0
Okul Aile Birliği	546.102	731.777	995.216	1.602.298	2.275.263	6.150.657
0	0	0	0	0	0	0
TOPLAM	4.966.644	6.655.303	9.051.212	12.719.572	18.061.793	51.454.524

Amaç ve Hedef No	2024	2025	2026	2027	2028	Beş Yıllık Toplam
AMAÇ 1	744.997	998.295	1.357.682	1.907.936	2.709.269	7.718.179
Hedef 1	744.997	998.295	1.357.682	1.907.936	2.709.269	7.718.179
AMAÇ 2	744.997	998.295	1.357.682	1.907.936	2.709.269	7.718.179
Hedef 1	744.997	998.295	1.357.682	1.907.936	2.709.269	7.718.179
AMAÇ 3	1.241.661	1.663.826	2.262.803	3.179.893	4.515.448	12.863.631
Hedef 1	1.241.661	1.663.826	2.262.803	3.179.893	4.515.448	12.863.631
AMAÇ 4	496.664	665.530	905.121	1.271.957	1.806.179	5.145.452
Hedef 1	496.664	665.530	905.121	1.271.957	1.806.179	5.145.452
AMAÇ 5	1.241.661	1.663.826	2.262.803	3.179.893	4.515.448	12.863.631
Hedef 1	1.241.661	1.663.826	2.262.803	3.179.893	4.515.448	12.863.631
AMAÇ 6	496.664	665.530	905.121	1.271.957	1.806.179	5.145.452
Hedef 1	496.664	665.530	905.121	1.271.957	1.806.179	5.145.452
AMAÇ TOPLAM	4.966.644	6.655.303	9.051.212	12.719.572	18.061.793	51.454.524

Tablo 15. Harcama Kalemler

Harcama Kalemi	Çeşitleri
Personel	Sözleşmeli olarak çalışan personelin (sekreter temizlik, güvenlik) ücret, vergi, sigorta vb. giderleri
Onarım	Okul/kurum binası ve tesisatlarıyla ilgili her türlü küçük onarım; makine, bilgisayar, yazıcı vb. bakım giderleri
Sosyal-sportif faaliyetler	Etkinlikler ile ilgili giderler
Temizlik	Temizlik malzemeleri alımı
İletişim	Telefon, internet, posta, mesaj giderleri
Kırtasiye	Her türlü kırtasiye ve sarf malzemesi giderleri

Tablo 16. Gelir-Gider Tablosu

YILLAR	2021		2022		2023	
	GELİR	GİDER	GELİR	GİDER	GELİR	GİDER
Temizlik		7,500		14,700		36,000
Küçük Onarım		27,000		90.000		15,000
Bilgisayar Harcamaları		14,000		25.000		82,000
Büro Makinaları Harcamaları		11.000		30.000		9.000
Telefon	99,000	0	228.000	0	546.000	0
Sosyal Faaliyetler		0		16,000		5,000
Kırtasiye		8.000		15.000		20,000
GENEL(Personel ve Diğer)		90.000		122.000		280.000

Tablo 17. Norm Kadro Durumu

Sıra No	Unvan-Branşı	Norm	Mevcut	İhtiyaç	Sözleşmeli	Fazla
1	Müdür	1	1			
2	Müdür Baş Yardımcısı	0	0	0	0	0
3	Müdür Yardımcısı	2	2	0	0	0
4	Bilişim Teknolojileri	1	1	0	0	0
0	Din Kültürü ve Ahlak Bilgisi	5	5	0	0	0
6	İngilizce	10	10	0	0	0
7	İlköğretim Matematik	9	9	0	0	0
8	Müzik	1	1	0	0	0
9	Türkçe	10	10	0	0	0
10	Beden Eğitimi	4	4	0	0	0
11	Sosyal Bilgiler	5	5	0	0	0
12	Okul Öncesi	2	3	0	0	1
13	Teknoloji ve Tasarım	2	5	0	0	3
14	Görsel Sanatlar	1	1	0	0	0
15	Rehberlik	2	2	0	0	0
16	Özel Eğitim	6	6	0	0	0
17	Fen Bilimleri	7	8	0	0	1
TOPLAM		68	73	0	0	5

Tablo 18 Öğretmen/Öğrenci Durumu

ÖĞRETMEN	ÖĞRENCİ		OKUL
Toplam öğretmen sayısı	Öğrenci sayısı		Toplam öğrenci sayısı
	Kız	Erkek	
74	437	390	827
			Öğretmen başına düşen öğrenci sayısı
			11

- Öğrenci mevcut sayımız 827, ortalama sınıf mevcudu 23, mevcudu en fazla olan 25 ve en az 21 olan sınıf mevcudu sayısı , kaynaştırma eğitimine tabi öğrenci sayısı 41 öğrencidir.

- Okulumuzda çocuk kulübü kapsamında; drama, geleneksel çocuk oyunları gibi kurslarda toplam 17 öğretmen, yaklaşık 425 öğrenci görev almış ve katılmıştır.

Açılan kurslar, çoğunlukla sportif ve sosyal gelişimlerini sağlamaya yönelik olup, akademik başarıyı da olumlu yönde etkilemektedir.

- Kurumumuzda sosyal faaliyetler kapsamı içerisinde;

Kermes, Tiyatro, Konser, Sergiler, Veli Eğitimleri, Belirli Gün ve Haftalar kapsamında yönetmelikçe belirlenen diğer kutlama programları İlgili faaliyetlere okulda görev yapan çalışanların tamamı ve diğer tüm öğrenciler eksiksiz olarak katılım sağlamıştır.

- Kurumumuzda ders kazanımlarına yönelik olarak sosyal etkinlikler kapsamında pedagojik anlayışa uygun olarak resmi kurumların ilgili birimleriyle koordine olarak müze ziyaretleri, kurum ziyaretleri, doğa araştırma ve gezi inceleme faaliyetleri akredite olan kurum ve kuruluşlarla yapılmaktadır. Ayrıca kurumumuz içerisinde resim sergisi, atık ürünlerden ve geri dönüşüm yoluyla elde edilmiş malzemeler ile yapılan faaliyetler, bilim şenlikleri, şiir ve dinleti faaliyetleri, e-dergi kurumsal eylem çalışması, e- Twinning kapsamında yapılan öğrenci hareketliliği dışındaki eylemler ve benzeri çalışmalara okulumuz öğrencileri tamamı, çalışanların tamamı, velilerimizin ilgili çalışmalarda görev alan öğrencilerin velilerinin tamamı faaliyetlere katılım sağlamıştır.

- Spor kulübü faaliyetleri (Hangi branşlarda takım oluşturulduğu, antrenör sayısı, lisanslı öğrenci sayısı, bu alanda kazanılan başarılar, mezun olduktan sonra spora devam eden öğrenci sayısı vb. belirtilir.)

- Okulumuzda 1 müdür, 2 müdür yardımcısı, 2 memur, 2 yardımcı hizmetliler ve 74 öğretmen devam etmektedir. Personelin sevk alma durumu ve sıklığı seyrek. Rapor alan personel oranı ayda %5 civarında olup rapor süresi ortalama 2-5 gün arasında değişmektedir. Uzun süreli kurul raporu kullanan bulunmamaktadır.

- Okulumuzda 2 rehber öğretmen ve 2 rehberlik servisi bulunmaktadır. Rehberlik hizmetinden yararlanan öğrenci sayısı 827 öğrencidir. Öğrencilere 5. sınıflarda okula uyum, verimli ders çalışma, teknoloji bağımlılığı, sağlıklı beslenme, bilim sanat merkezine öğrenci yönlendirme, sınır koyma ve üst eğitim kurumları tanıtımı
- Okulumuzda tanısı gereği Bep uygulanan öğrenci sayısı 47, Zep uygulanan öğrenci sayısı 12 dir. Öğrenci ihtiyaca göre sağlık kuruluşlarına ve rehberlik araştırma merkezlerine yönlendirilmektedir. Ayrıca isteyen velilerimizin öğrencilerine destek eğitim verilmektedir. Kolaylaştırıcı çalışmalar yapılmaktadır.
- Okulumuz milli eğitim bakanlığının düzenlemiş olduğu Teknofest projesi kapsamında 1 projeyle başvuru yapmıştır. Okulum temiz okul, sıfır atık, beyaz bayrak, beslenme dostu projelerine katılarak belgeler almıştır. Ayrıca Tema ile işbirliği içinde Sıfır atık ve çevre dostu etkinliklerini gerçekleştirmektedir.
- Okulumuz e-Twinning çalışmalarını aktif olarak katılmıştır. Ulusal ve Avrupa Kalite Etiketini almıştır. Okulumuza ulaşım İl Merkezine 20 km. , İlçe Merkezine 15 km. Belediye Otobüsü, Halk otobüsü, metro ve dolmuş bulunmaktadır.
- Okulumuzda Spor Salonu ,çok amaçlı salon, müzik atölyesi, resim atölyesi, teknoloji ve tasarım atölyesi, laboratuvar ve kütüphane gibi öğrencilerimizin yararlanacağı alanlar mevcuttur.
- Okulumuzda yemekhane bulunmamaktadır. Öğrencilerimiz okul zamanında dışarı çıkmamaktadır. Dileyen öğrenciler kantinimizden faydalanmaktadır. Kantin okul aile birliği tarafından ilahe usulüyle kiraya verilmektedir.
- Okulumuz doğal gaz kalorifer sistemi ile ısınmaktadır. Isınma tam sağlanmaktadır. Kalorifer sistemi otomatik devreye girmektedir.
- Okulumuzda sivil savunma ekipleri kurulmuş olup personel hizmet içi eğitime katılarak gerekli görev dağılımları yapılmıştır. Yangın tertibatı, yangın tüpü, elektrik tertibatının kontrolü, baca temizliği, kalorifer kazanının temizliği, sivil savunma tatbikatı vs.),
- Okulumuzda ders araçları olarak 52 adet akıllı tahta bulunmaktadır. Eğitimde akıllı tahta kullanımı bilgi ve iletişim alt yapı donanımı ile dersler ve proje faaliyetleri yürütülmektedir. Ayrıca ders materyallerinden ve çevre, okul imkanlarından yararlanılmaktadır.

Çevre analizinde; okulumuzu etkileyebilecek dışsal değişimler ve eğilimler değerlendirilmiştir. PEST Analizi faktörlerin incelenerek önemli ve hemen harekete geçilmesi gerekenleri tespit etmek ve bu faktörlerin, olumlu veya olumsuz kimleri etkilediğini ortaya çıkarmak için yapılan analizdir. Okulumuzda PEST Analizi, politik(siyasi), ekonomik, sosyal ve teknolojik faktörlerin incelenerek önemli ve hemen harekete geçirilmesi gerekenleri tespit etmek ve bu faktörlerin olumlu (fırsat) veya olumsuz (tehdit) etkilerini ortaya çıkarmak için yapılan bir analizdir. Politik, ekonomik, sosyal ve teknolojik değişimlerin sakıncalı(tehdit) taraflarından korunmak, avantajlı(fırsat) taraflarından yararlanmaya çalışmaktır. Okulumuz politik, ekonomik, sosyal ve teknolojik alanlardaki çevre değişkenlerini değerlendirmiş, bu değişkenlerin okulun gelişimine nasıl katkı sağlayacağını ya da okul gelişimini nasıl engelleyeceğini belirlenmiştir. Bu değişkenlerden okulumuzun gelişimine katkı sağlayacak olanlar bir fırsat olarak değerlendirilmiştir. Bunun yanı sıra okul gelişimini engelleyebilecek olan değişkenler ise tehdit olarak alınmış ve planlama yapılırken bu tehditler göz önünde bulundurulmuştur. Sosyal faktörler çevrenin sosyokültürel değerleri ve tutumları ile ilgilidir.

Bu değer ve tutumlar okulumuzun çalışanları ve hizmet sunduğu kesimler açısından önemlidir. Çünkü bu konular örgütün stratejik hedeflerini, amaçlarını etkileyebilir, kurum açısından bir fırsat ya da tehdit oluşturabilir. Sosyal açıdan çevre analizi yapılırken kurumun bulunduğu çevredeki yaşantı biçimi, halkın kültürel düzeyi, toplumsal gelenekler vb. konular dikkate alınmalı, bu konuların kurum açısından bir fırsat mı yoksa tehdit unsuru mu olduğu tespit edilmelidir. Teknolojik alandaki hızlı gelişmeler, telefon, radyo, televizyon ve internet gibi günümüz haberleşme araçları çevrede olup bitenlerden zamanında haberdar olma olanakları yanında, yazılı haberleşmenin ifade güçlüklerini ortadan kaldırmış, hatta birtakım olayları görerek anında izleyebilme olasılığını gerçekleştirmiş bulunmaktadır.

Herhangi bir haber, mesaj veya önemli bir olay, dünyanın herhangi bir yerine vakit geçirmeksizin çok çabuk ulaşmakta; dünyanın herhangi bir yerinden başka bir yere bilgi ve deneyim transferi gerçekleştirilebilmektedir. Bu durum bilimsel, teknik ve düşünsel alanlarda meydana gelen gelişmelerin iyi veya kötü sonuçlarıyla bütün dünyaya yayılmasını sağlamaktadır.

Böylece, dünyada kişiler arası ilişkilerde olduğu kadar, grup ve uluslararası ilişkilerde de sosyokültürel yönden hızlı değişimler meydana gelmektedir. Bilimsel, teknik ve düşünsel değişimler, eğitim ve öğretim alanındaki sistem ve yöntemleri de temelinden değişime zorlamaktadır.

Kurumumuz çevre analizi yapılırken, Türk eğitim sisteminin genel yapısı, Bakanlığımızın ve İl Milli Eğitim Müdürlüğümüzün; dünyada ve AB ülkelerinde genel durum ve eğilimler ve eğitimde yeni yaklaşımlara ait görüşleri ile pedagojik ve akademik gereklerin yanında ilgili tarafların görüşleri dikkate alınmıştır. Bu bölümde çevre analizi ve üst politika belgeleriyle uyumu ele alınmıştır.

Bu aşamada bölgemizdeki politik, ekonomik, sosyal-kültürel ve teknolojik faktörler analiz edilmiştir.

Politik-Yasal etkenler	Ekonomik etkenler
<ul style="list-style-type: none"> ● Kalkınma Planı ve Orta Vadeli Program İncelenmesi ● Milli Eğitim Bakanlığı ve İl ve İlçe Milli Eğitim Müdürlüğü 2024-2028 Stratejik Planlarının incelenmesi ● Yasal yükümlülüklerin belirlenmesi, 	<ul style="list-style-type: none"> ● Okul/kurumun bulunduğu çevrenin genel gelir durumu, ● İş kapasitesi, ● Okul/kurumun gelirini arttırıcı unsurlar, ● Okul/kurumun giderlerini arttıran unsurlar, ● Tasarruf sağlama imkânları, ● İşsizlik durumu, ● Mal-ürün ve hizmet satın alma imkânları, ● Kullanılabilir bütçe
Sosyokültürel etkenler	Teknolojik etkenler
<ul style="list-style-type: none"> ● Kariyer beklentileri, ● Ailelerin ve öğrencilerin bilinçlenmeleri, ● Aile yapısındaki değişimler (geniş aileden çekirdek aileye geçiş, erken yaşta evlenme vs.), ● Nüfus artışı, ● Göç, ● Nüfusun yaş gruplarına göre dağılımı, ● Hayat beklentilerindeki değişimler (Hızlı para kazanma hırsları, lüks yaşama düşkünlük, kırsal alanda kentsel yaşam), ● Beslenme alışkanlıkları, ● Değerler, mesleki etik kuralları vb. ● Kültürel jenerasyon ● Teknolojinin yanlış kullanımı ve kültürel yanılsamalar 	<ul style="list-style-type: none"> ● Okul/kurumun teknoloji kullanım durumu ● e- Devlet uygulamaları, ● Dijital Platformlar üzerinden uzaktan eğitim imkânları, ● E-Okul hizmet alanları ● Mebbis Hizmet Alanı ● DYS İşletim sistemi ve yönetim hizmetleri ● Okul/kurumun sahip olmadığı teknolojik araçlar ● Personelin ve öğrencilerin teknoloji kullanım kapasiteleri, ● Personelin ve öğrencilerin sahip olduğu teknolojik araçlar, ● Teknoloji alanındaki gelişmeler ● Teknolojinin eğitimde kullanımı (Akıllı tahtalar- projeksiyon kullanımı)
Çevresel Etkenler	
<ul style="list-style-type: none"> ● Hava ve su kirlenmesi, ● Toprak yapısı, ● Bitki örtüsü, ● Doğal kaynakların korunması için yapılan çalışmalar, ● Çevrede yoğunluk gösteren hastalıklar, ● Doğal afetler (Deprem, sel felaketi) ● Çöp ve diğer atıkların geri dönüşüm uygulamaları ve ortaya çıkan ayrıştırma sorunları ● Lokasyon bilgileri 	

Okulumuzun temel istatistiklerinde verilen okul künyesi, çalışan bilgileri, bina bilgileri, teknolojik kaynak bilgileri ve gelir gider bilgileri ile paydaş anketleri sonucunda ortaya çıkan sorun ve gelişime açık alanlar iç ve dış faktör olarak değerlendirilerek GZFT tablosunda belirtilmiştir. Dolayısıyla olguyu belirten istatistikler ile algıyı ölçen anketlerden çıkan sonuçlar tek bir analizde birleştirilmiştir.

Kurumun güçlü ve zayıf yönleri donanım, malzeme, çalışan, iş yapma becerisi, kurumsal iletişim gibi çok çeşitli alanlarda kendisinden kaynaklı olan güçlülükleri ve zayıflıkları ifade etmektedir ve ayırmada temel olarak okul müdürü/müdürlüğü kapsamında bakılarak iç faktör ve dış faktör ayrımı yapılmıştır.

İçsel Faktörler

Güçlü Yönlerimiz	Zayıf Yönlerimiz
<ul style="list-style-type: none"> Okul yönetici ve öğretmenlerinin ihtiyaç duyduğunda İlçe Milli Eğitim Müdürlüğü yöneticilerine ulaşabilmesi Liderlik davranışlarını sergileyebilen yönetici ve çalışanların bulunması Öğretmen yönetici iş birliğinin güçlü olması Kendini geliştiren gelişime açık ve teknolojiyi kullanan öğretmenlerin olması Okul Aile Birliğinin iş birliğine açık olması Velilerin eğitim sosyo-ekonomik seviyesinin yüksek oluşu Yöneticilerin nitelikli olması. Kurum kültürünün oluşmuş olması. Okulda yabancı kişilere karşı güvenlik önlemleri alınmış olması Yöneticiler, okulun vizyonunu, stratejilerini, iyileştirmeye açık alanlarını vs. çalışanlarla paylaşıyor olması. Okulumuzda alınan kararlar, çalışanların katılımıyla alınıyor olması. E kayıt sistemi sayesinde kayıt bölgesinde kayıtsız öğrenci olmaması. Okul Web sitesinin güncel olması. Her sınıfta akıllı tahta olması ADSL bağlantısının olması Öğrencilerin okuma ihtiyacının giderilmesi için kütüphanenin olması Öğrenciler okul müdürü ile ihtiyaç duyduğumda rahatlıkla konuşabiliyor olması Öğrenciler arasında eşitliğin sağlanmış olması İhtiyaç duyduğunda okul çalışanlarıyla rahatlıkla görüşebiliyorum. Güvenlik kameralarının olması Kapalı Spor Salonunun bulunması Çok Amaçlı Salonun olması Öğretmen veli ve öğrenciler arasında iletişimin iyi olması. Personel niteliğinin yüksek olması, çalışanların gayretli özverili olması Engelli rampasının bulunması 	<ul style="list-style-type: none"> Ailelerin öğrencilerin eğitim-öğretim faaliyetlerine yeterli önem vermemesi Dijital bağımlılığın artması Öğrenci disiplin anlayışının yetersizliği Yanlış aile tutumları Personelim hizmet içi eğitiminin yeterli olmaması Misafir ve bekleme salonlarının olmaması. Gereksiz ve bilinçsiz teknoloji kullanımı Ulusal ve uluslararası öğrencilerin proje ve olimpiyatlara öğrenci hazırlanamaması. Sosyal etkinliklerin az olması Okulun insan kaynaklarının yeterli olmaması

Dışsal Faktörler

Fırsatlarımız	Tehditlerimiz
<ul style="list-style-type: none">• Mülki ve yerel yetkililerle olan olumlu diyalog ve iş birliği• Okulumuzun diğer okullar ve kurumlarla iletişiminin güçlü olması• Yerel yönetim, sivil toplum kuruluşları İl Özel İdaresinin eğitime desteği• Bakanlığın Okul Öncesi Eğitime önem vermesi ve yaygınlaştırması• Hizmet alanların beklenti ve görüşlerinin dikkate alınması• Okula toplu ulaşımın kolay olması• Okulumuzun yakınlarında sağlık ocağı bulunması• İnsan kaynaklarının yeterliliği• Velilere kısa sürede ulaşılabilmesi• Eğitim kadromuzun dinamizmi• Okulun iş ve işlemlerinin mevzuata uygun yürütülmesi• Okulların teknolojik alt yapıya sahip olması, DYS sisteminin bulunması	<ul style="list-style-type: none">• Okulumuzun çevresinde bulunan internet kafeler• Parçalanmış ve problemlili aileler• Medyanın eğitici görevini yerine getirmemesi• Şiddet ve zorbalık olaylarında artış olması• Toplumda şiddet olaylarının oranlarında artış olması• Okula servis aracıyla ulaşım sağlayan öğrencilerin olması• Vakıf, dernekler, sivil toplum kuruluşları ve hayırseverlerle iletişimin zayıf olması• Olanakları geniş ailelerin eğitimcilere olumsuz bakış açısı

Gelişim ve sorun alanları analizi ile GZFT analizi sonucunda ortaya çıkan sonuçların planın geleceğe yönelim bölümü ile ilişkilendirilmesi ve buradan hareketle hedef, gösterge ve eylemlerin belirlenmesi sağlanmaktadır.

Gelişim ve sorun alanları ayrımında eğitim ve öğretim faaliyetlerine ilişkin üç temel tema olan Eğitime Erişim, Eğitimde Kalite ve kurumsal Kapasite kullanılmıştır. Eğitime erişim, öğrencinin eğitim faaliyetine erişmesi ve tamamlamasına ilişkin süreçleri; Eğitimde kalite, öğrencinin akademik başarısı, sosyal ve bilişsel gelişimi ve istihdamı da dâhil olmak üzere eğitim ve öğretim sürecinin hayata hazırlama evresini; Kurumsal kapasite ise kurumsal yapı, kurum kültürü, donanım, bina gibi eğitim ve öğretim sürecine destek mahiyetinde olan kapasiteyi belirtmektedir.

Eğitime Erişim	Eğitimde Kalite	Kurumsal Kapasite
Okullaşma Oranı	Akademik Başarı	Kurumsal İletişim
Okula Devam/ Devamsızlık	Sosyal, Kültürel ve Fiziksel Gelişim	Kurumsal Yönetim
Okula Uyum, Oryantasyon	Sınıf Tekrarı	Bina ve Yerleşke
Özel Eğitime İhtiyaç Duyan Bireyler	İstihdam Edilebilirlik ve Yönlendirme	Donanım
Yabancı Öğrenciler	Öğretim Yöntemleri	Temizlik, Hijyen
Hayatboyu Öğrenme	Ders araç gereçleri	İş Güvenliği, Okul Güvenliği
		Taşıma ve servis

Gelişim ve sorun alanlarına ilişkin GZFT analizinden yola çıkılarak saptamalar yapılırken yukarıdaki tabloda yer alan ayrımında belirtilen temel sorun alanlarına dikkat edilmiştir.

Eğitim ve Öğretime Erişim Gelişim/Sorun Alanları Listesi

- Okul öncesi eğitimde okullaşma
- İlköğretimde devamsızlık
- Zorunlu eğitimden erken ayrılma
- Özel eğitime ihtiyaç duyan bireylerin uygun eğitime erişimi

Eđitim ve Öğretimde Kalite Gelişim/Sorun Alanları

- Eğitim öğretim sürecinde sanatsal, sportif ve kültürel faaliyetler
- Okuma kültürü
- Okul sağlığı ve hijyen
- Zararlı alışkanlıklar
- Öğretmenlere yönelik hizmetiçi eğitimler
- Öğretmen yeterlilikleri
- Eğitimde bilgi ve iletişim teknolojilerinin kullanımı
- Eğitsel değerlendirme ve tanılama
- Eğitsel, mesleki ve kişisel rehberlik hizmetleri
- Öğrencilere yönelik oryantasyon faaliyetleri
- Üstün yetenekli öğrencilere yönelik eğitim öğretim hizmetleri başta olmak üzere özel eğitim

Kurumsal Kapasite Gelişim/Sorun Alanları

- İnsan kaynağının genel ve mesleki yetkinliklerinin geliştirilmesi
- Öğretmenlerin adaylık eğitimi, hizmet öncesi mesleki uyum eğitimleri ile ilgili standartlar ve bu konuda ilgili mevzuatın uygulanması
- Çalışma ortamları ile sosyal, kültürel ve sportif ortamların iş motivasyonunu sağlayacak biçimde düzenlenmesi
- Çalışanların ödüllendirilmesi
- Hizmetiçi eğitim kalitesi
- Okul ve kurumların sosyal, kültürel, sanatsal ve sportif faaliyet alanlarının yetersizliği
- Donatım eksiklerinin giderilmesi
- Okullardaki fiziki durumun özel eğitime gereksinim duyan öğrencilere uygunluğu
- Ödeneklerin öğrenci sayısı, sınıf sayısı, okul-kurumun uzaklığı vb. kriterlere göre doğrudan okul-kurumlara gönderilmesi
- Ödeneklerin etkin ve verimli kullanımı
- Alternatif finansman kaynaklarının geliştirilmesi
- İş ve işlemlerin zamanında yapılarak kamu zararı oluşturulmaması
- Stratejik planların uygulanabilmesi için kurumlarda üst düzey sahiplenmenin yetersiz olması
- Bürokrasinin azaltılması
- Bütünsel bir izleme-değerlendirme sisteminin kurulması

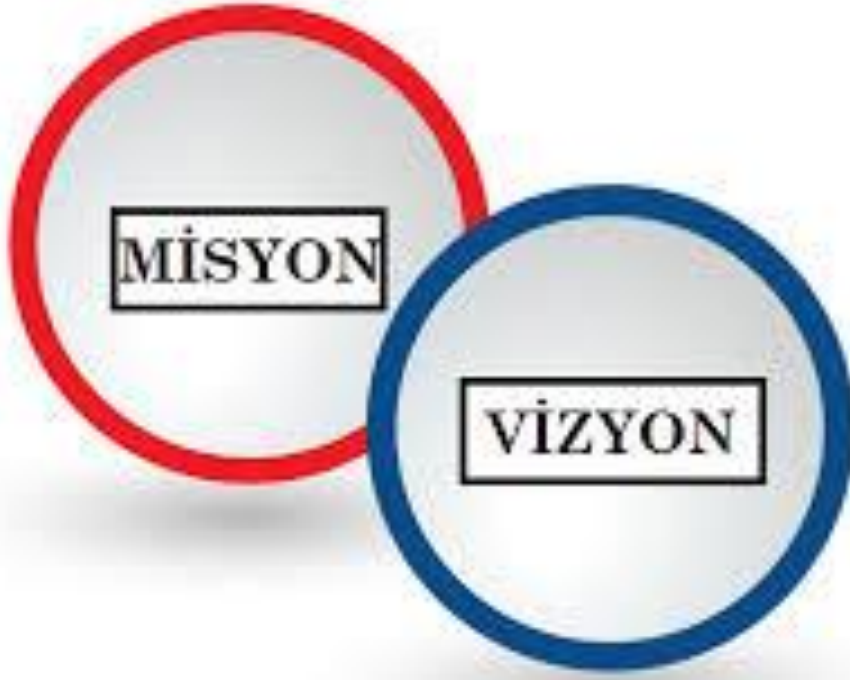


III. BÖLÜM

GELECEĞE BAKIŞ



2024-2028
Stratejik **PLAN**



MİSYON

VİZYON

TEMEL DEĞERLER

3.1. MİSYON

Türk Milli Eğitiminin Temel Amaç İlkeleri Doğrultusunda Mesleki Eğitimi Kurumsallaştıran, Çağdaş İnsan Anlayışı ile Bütün Benlikleri Topluma Aktaran ve Bu Şekilde Toplumsal Mutluluğu ve Kalkınmayı Hedefleyen Bir Kurum Olmak.

3.2. VİZYON

Atatürkçü Düşünce Sistemini Davranış Haline Getirmiş, Çağdaş Demokratik Lider Özelliklerine Sahip, Okuduğu Okula Bağlılık Duygusu Gelişmiş Gençler Yetiştirmektedir.

3.3. TEMEL DEĞERLER

Türk Milli Eğitimin temel amaç ve değerleri rehberliğinde, temel değerlerimiz:

- ❖ **Güvenirlilik**
- ❖ **Eşitlik ve Adalet**
- ❖ **Şeffaflık**
- ❖ **Takım Çalışması**
- ❖ **İletişim**
- ❖ **Saygınlık**
- ❖ **Öncülük**
- ❖ **Yenilikçilik**
- ❖ **Planlı Çalışma**
- ❖ **Ölçülebilirlik**
- ❖ **Var Olan Değerleri Koruma ve Geliştirme**
- ❖ **İyilik, Adalet, Saygı, Sevgi, Hoşgörü, Güven, Güler Yüz, Vefa**
- ❖ **Liyakat**
- ❖ **İnsan Hak ve Özgürlüklerine Bağlılık**
- ❖ **Verimlilik ve Çevre Bilinci**
- ❖ **Sürekli Yenileşme ve Değişim**



TEMALAR

AMAÇLAR

HEDEFLER

STRATEJİLER



IV. BÖLÜM

AMAÇ, HEDEF VE
STRATEJİLERİN
BELİRLENMESİ



2024-2028
Stratejik **PLAN**



TEMALAR

AMAÇLAR

HEDEFLER

STRATEJİLER

ANAOKULU AMAÇ VE HEDEFLERE İLİŞKİN MİMARİ

Amaç 1 : Okul Öncesi Eğitim Kurumlarının, eğitimin temel ilkeleri doğrultusunda niteliğini arttırmak amacıyla kurumsal kapasite geliştirilecektir.

Hedef 1.2 Eğitim ve öğretimin sağlıklı ve güvenli bir ortamda gerçekleştirilmesi için okul sağlığı ve güvenliği geliştirilecektir.

Amaç 2: Öğrencilerin kaliteli eğitime erişimleri fırsat eşitliği temelinde artırılarak tüm gelişim alanlarını kapsayacak şekilde çok yönlü gelişimleri sağlanacaktır.

Hedef 2.1 : Okul öncesi eğitimin niteliği artırılacaktır.

ORTAOKUL AMAÇ VE HEDEFLERE İLİŞKİN MİMARİ

Amaç 3 : Öğrencilere medeniyetimizin ve insanlığın ortak değerleriyle çağın gereklerine uygun bilgi, beceri, tutum ve davranışlar kazandırılacaktır.

Hedef 3.1: Öğrencilere evrensel değerler, sağlıklı yaşam ve çevre bilinci duyarlılığı kazandırılacaktır.

Amaç 4 : Temel eğitimde öğrencilerin kaliteli eğitime erişimleri fırsat eşitliği temelinde artırılarak bilişsel, duyuşsal ve fiziksel olarak çok yönlü gelişimleri sağlanacak ve temel hayat becerilerini edinmiş öğrenciler yetiştirilecektir.

Hedef 4.1: Öğrencilerin bilimsel, kültürel, sanatsal, sportif ve toplum hizmeti alanlarında ders dışı etkinliklere katılım oranı artırılacaktır.

Amaç 5 : Öğrencilerin eğitim öğretime etkin katılımlarıyla donanımlı olarak bir üst öğrenime geçişi sağlanacaktır.

Hedef 5.1: Öğrenme kayıpları önleyici çalışmalar yapılarak azaltılacaktır.

TEMA: KURUMSAL KAPASİTE	
Okul/Kurum Türü: Anaokulu	
Amaç	A1 Okul Öncesi Eğitim Kurumlarının, eğitimin temel ilkeleri doğrultusunda niteliğini arttırmak amacıyla kurumsal kapasite geliştirilecektir.
Hedef	H.1.1 Eğitim ve öğretimin sağlıklı ve güvenli bir ortamda gerçekleştirilmesi için okul sağlığı ve güvenliği geliştirilecektir.
Performans Göstergeleri	PG 1.2.1 Okulda yaşanan kaza sayısı PG 1.2.2 Teknoloji bağımlılığıyla mücadele ile ilgili konularda eğitim alan kişi sayısı PG 1.2.3. Akran zorbalığı ve siber zorbalıkla ilgili konularda eğitim alan kişi sayısı PG 1.2.4. Hijyen, gıda güvenliği, bulaşıcı hastalıklar ile ilgili konularda eğitim alan kişi sayısı PG 1.2.5. Afet ve acil durum tatbikat sayısı
Stratejiler	S1 Eğitim ortamları iş sağlığı ve güvenliği yönergesine uygun hâle getirilecektir. S2 Öğrenci, öğretmen ve velilerde farkındalık oluşturmak için bağımlılıkla mücadele, akran zorbalığı, siber zorbalık, sağlıklı beslenme ve obezite, hijyen, bulaşıcı hastalıklar ve gıda güvenliği gibi konularda alan uzmanları ile iş birliğinde eğitimler düzenlenecektir. S3 Doğa, insan ve teknoloji kaynaklı (deprem, sel, heyelan, yangın, çığ ve salgın hastalıklar vd.) afetlere karşı gerekli tedbirlerin alınması için çalışmalar yapılacaktır. S4 Doğa, insan ve teknoloji kaynaklı (deprem, sel, heyelan, yangın, çığ ve salgın hastalıklar vd.) konularında alan uzmanları ile iş birliğinde öğretmen, öğrenci ve velilere farkındalık eğitimleri verilecektir. S5 Okulun afet ve acil durum eylem planının güncel tutulması sağlanacaktır. S6 Afet ve acil durum tatbikatları düzenlenecektir.

ORTAOKUL

TEMA:	ERİŞİM
STRATEJİK AMAÇ 1.	Öğrencilerin eğitim öğretime etkin katılımlarıyla donanımlı olarak bir üst öğrenime geçişi sağlanacaktır.
Hedef 1.1.	Öğrenme kayıpları önleyici çalışmalar yapılarak azaltılacaktır.

TEMA:	KALİTE
STRATEJİK AMAÇ 2.	Öğrencilere medeniyetimizin ve insanlığın ortak değerleriyle çağın gereklerine uygun bilgi, beceri, tutum ve davranışlar kazandırılacaktır.
Hedef 2.1.	Öğrencilere evrensel değerler, sağlıklı yaşam ve çevre bilinci duyarlılığı kazandırılacaktır.

TEMA:	KAPASİTE
STRATEJİK AMAÇ 3	Eğitim ortamlarının fiziki imkânları geliştirilecektir.
Hedef 3.1.	Temel eğitimde okulların niteliğini arttıracak uygulama ve çalışmalara yer verilecektir.

TEMA:	KALİTE
STRATEJİK AMAÇ 4.	Temel eğitimde öğrencilerin kaliteli eğitime erişimleri fırsat eşitliği temelinde artırılarak bilişsel, duyuşsal ve fiziksel olarak çok yönlü gelişimleri sağlanacak ve temel hayat becerilerini edinmiş öğrenciler yetiştirilecektir.
Hedef 4.1.	Öğrencilerin bilimsel, kültürel, sanatsal, sportif ve toplum hizmeti alanlarında ders dışı etkinliklere katılım oranı artırılabacaktır.

TEMA:	KAPASİTE
STRATEJİK AMAÇ 5.	Eğitim ve öğretimin niteliğinin geliştirilmesini sağlanacaktır.
Hedef 5.1	Kurum personelinin mesleki gelişmelerinin artırılması sağlanacaktır.

HEDEF KARTLARI (ANASINIFI)

TEMA:	KAPASİTE								
STRATEJİK AMAÇ 1.	Okul öncesi eğitim kurumlarının, eğitimin temel ilkeleri doğrultusunda niteliğini arttırmak amacıyla kurumsal kapasite geliştirilecektir.								
Hedef 1.1.	Okul öncesi eğitim kurumlarında fiziki mekânların okulun ihtiyaç ve hedefleri doğrultusunda iyileştirilmesi sağlanacaktır.								
PG NO	Performans Göstergeleri	Hedef Etkisi (%)	Başlangıç Değeri	2024 Hedef	2025 Hedef	2026 Hedef	2027 Hedef	2028 Hedef	
PG 1.1.2	Okulda düzenleme yapılan açık hava oyun alanı sayısı	50	30	32%	32%	32%	32%	32%	
PG 1.1.4	Okulda düzenleme yapılan atölye sayısı	50	40	43%	45%	48%	50%	52%	
KOORDİNATÖR	İdare								
İŞ BİRLİĞİ YAPILACAK BİRİMLER	İdare- Ana Sınıfı Öğretmenleri-Okul Aile Birliği								
RİSKLER	R1 Öğrenci sayısının azalması sebebiyle anasınıfının kapatılması R2 Bütçe yetersizliği								
Stratejiler	S-1.1.1 Okula kayıt konusunda yapılan yasal düzenlemelerin uygulanması sağlanacaktır. S-1.1.2 Tüm öğrencilerimize fırsat eşitliği içinde eğitimlerine devam edebilmeleri için uygulanan ücretsiz ders kitapları ve öğrenci taşıma hizmetleri gibi uygulamalar iyileştirilerek devam edecektir. S-1.1.3 Öğrencilerin şubelere dağılımına yönelik mevcut durum analizi yapılacak ve okulların fiziki mekân kapasitesi artırılacaktır.								
MALİYET TAHMİNİ	30.000 tl								
TESPİTLER	T1-Okul öncesinde araç ve iyileştirilmesi ihtiyacı T2- Öğrenci davranış ve akademik başarıları için nitelikli eğitim ortamının oluşturulması gerekliliği								
İHTİYAÇLAR	İ1- Sınıf ortamının etkin ve güvenli şekilde düzenlenmesi İ2- Kullanılan araçların iyileştirilmesi								

HEDEF KARTLARI (ANASINIFI)

TEMA:	KAPASİTE								
STRATEJİK AMAÇ 1.	Okul öncesi eğitim kurumlarının, eğitimin temel ilkeleri doğrultusunda niteliğini arttırmak amacıyla kurumsal kapasite geliştirilecektir.								
Hedef 1.2.	Eğitim ve öğretimin sağlıklı ve güvenli bir ortamda gerçekleştirilmesi için okul sağlığı ve güvenliği geliştirilecektir.								
PG NO	Performans Göstergeleri	Hedefe Etkisi (%)	Başlangıç Değeri	2024 Hedef	2025 Hedef	2026 Hedef	2027 Hedef	2028 Hedef	
PG 1.2.1	Okulda yaşanan kaza sayısı	10	80	75%	72%	70%	68%	65%	
PG 1.2.2	Teknoloji bağımlılığıyla mücadele ile ilgili konularda eğitim	Öğretmen	15	40	42%	44%	46%	48%	50%
		Öğrenci	15	30	32%	35%	37%	39%	42%
PG 1.2.3	Akran zorbalığı ve siber zorbalıkla ilgili konularda eğitim alan	Öğretmen	15	45	47%	50%	53%	55%	58%
		Veli	15	35	37%	39%	40%	42%	44%
PG 1.2.5	Sivil savunma eğitimlerine katılan öğretmen sayısı	10	50	52%	54%	56%	58%	60%	
PG 1.2.6	Afet ve acil durum tatbikat sayısı	10	70	72%	74%	76%	78%	80%	
PG 1.2.7	Çevre ve İklim konusunda farkındalık adına oluşturulan faaliyet sayısı	10	30	32%	34%	36%	40%	42%	
KOORDİNATÖR	İdare-Rehberlik Servisi								
İŞ BİRLİĞİ YAPILACAK BİRİMLER	Rehberlik Servisi-Öğretmen-Sivil Savunma Kulübü								
RİSKLER	R1 Eğitime katılımın az olması R2 Veli desteğinin yetersizliği								
Stratejiler	S1 Eğitim ortamları iş sağlığı ve güvenliği yönergesine uygun hâle getirilecektir. S2 Öğrenci, öğretmen ve velilerde farkındalık oluşturmak için bağımlılıkla mücadele, akran zorbalığı, siber zorbalık, sağlıklı beslenme ve obezite, hijyen, bulaşıcı hastalıklar ve gıda güvenliği gibi konularda alan uzmanları ile iş birliğinde eğitimler düzenlenecektir. S3 Doğa, insan ve teknoloji kaynaklı (deprem, sel, heyelan, yangın, çığ ve salgın hastalıklar vd.) afetlere karşı gerekli tedbirlerin alınması için çalışmalar yapılacaktır. S4 Doğa, insan ve teknoloji kaynaklı (deprem, sel, heyelan, yangın, çığ ve salgın hastalıklar vd.) konularında alan uzmanları ile iş birliğinde öğretmen, öğrenci ve velilere farkındalık eğitimleri verilecektir. S5 Okulun afet ve acil durum eylem planının güncel tutulması sağlanacaktır. S6 Afet ve acil durum tatbikatları düzenlenecektir.								
MALİYET TAHMİNİ	40.000TL								
TESPİTLER	T1 Teknoloji bağımlılığı çözülmesi gereken bir sorun olarak gözlemlenmiştir. T2 Acil durum bilincini geliştirmeye yönelik çalışmaların gerekliliği.								
İHTİYAÇLAR	İ1 Konu ile ilgili eğitimlerin planlanarak uygulanması İ2 Ders içeriklerine çevre bilinci, güvenli internet kullanımının aktarılması.								

HEDEF KARTLARI (ANASINIFI)

TEMA:	KALİTE								
STRATEJİK AMAÇ 2.	Okul öncesi eğitim kurumlarının, eğitimin temel ilkeleri doğrultusunda niteliğini arttırmak amacıyla kurumsal kalitesi geliştirilecektir.								
Hedef 2.1	Kurum personelinin mesleki gelişimlerinin artırılması sağlanacaktır.								
PG NO	Performans Göstergeleri	Hedef Etkisi (%)	Başlangıç Değeri	2024 Hedef	2025 Hedef	2026 Hedef	2027 Hedef	2028 Hedef	
PG 2.1.1	Uzaktan ve Yüzyüze Hizmet içi eğitimi alan Yönetici ve öğretmen sayısı	40	80	83%	86%	88%	90%	92%	
PG 2.1.3	Yüksek lisans eğitimini sürdüren/ tamamlayan öğretmen ve yönetici sayısı	20	30	31%	32%	33%	34%	35%	
PG 2.1.5	eTwinning faaliyetleri kapsamında yürütülen proje sayısı	40	30	32%	34%	36%	38%	40%	
KOORDİNATÖR	Okul Müdür Yardımcısı- e-Twinning Kulübü								
İŞ BİRLİĞİ YAPILACAK BİRİMLER	Sınıf Öğretmeni- e-Twinning Kulübü								
RİSKLER	R1- Eğitime katılımın düşük olması R2- Öğretmenlerin gelişime direnmesi								
Stratejiler	S1 Okul Öncesi Eğitim Kurumları yöneticilerinin ve öğretmenlerin mesleki gelişim ihtiyaçları tespit edilerek bu ihtiyaçları gidermeye yönelik bir mesleki gelişim planı hazırlanacaktır. S2 Bakanlık, diğer kurum ve kuruluşlarla yapılan iş birlikleri kapsamında yardımcı personelin görev alanı ile ilgili iş başı eğitim almaları sağlanacaktır. S3 Okul Öncesi Eğitim Kurumları öğretmenlerinin alanlarında mesleki gelişimlerini ve öğretmenlik yeterliklerini geliştirmek için mahalli ve merkezi düzeyde eğitim almaları sağlanacaktır. S4 Okul Öncesi Eğitim Kurumları yöneticilerinin ve öğretmenlerin dijital platformlar aracılığıyla verilen eğitimlere katılmaları teşvik edilecektir. S5 Okul Öncesi Eğitim Kurumları personelinin motivasyon, iş doyumunu ve kurumsal bağlılık düzeylerini artıracak çalışmalar yapılacaktır.								
MALİYET TAHMİNİ	25.000 tl								
TESPİTLER	T1-Veli anketinde görülen gelişen değişim içeren yeni öğretim teknikleri uygulanması. T2- Öğrenci ve veli anketinde görülen öğretmen niteliğinde artış beklentisi								
İHTİYAÇLAR	İ1- eTwinning projelerine katılan öğretmen sayılarının artırılması İ2- Okul öncesi öğretmenlerinin gelişimlerinin desteklenmesi İ3- Öğretmen iş doyumunu arttırmak için sosyal etkinlikler uygulanması								

HEDEF KARTLARI (ANASINIFI)

TEMA:	ERİŞİM								
STRATEJİK AMAÇ 3.	Öğrencilerin kaliteli eğitime erişimleri fırsat eşitliği temelinde artırılarak tüm gelişim alanlarını kapsayacak şekilde çok yönlü gelişimleri sağlanacaktır.								
Hedef 3.1	Okul öncesi eğitime erişim artırılabacaktır.								
PG NO	Performans Göstergeleri	Hedef e Etkisi (%)	Başlangı Değeri	2024 Hedef	2025 Hedef	2026 Hedef	2027 Hedef	2028 Hedef	
PG 3.1.1	Aday kayıttaki bir sonraki yıl ilkokula başlayacak olan çocuklardan okula kayıt olanların oranı (%)	40	50	52%	54%	56%	58%	60%	
PG 3.1.2	Tüm dersliklerin doluluk oranı (%)	40	80	83%	85%	88%	90%	92%	
PG 3.1.3	Ebeveynine aile eğitimi verilen okul öncesi çocuk sayısı	20	30	32%	35%	38%	40%	42%	
KOORDİNATÖR	Okul Müdür Yardımcısı-Rehberlik Servisi								
İŞ BİRLİĞİ YAPILACAK BİRİMLER	Rehberlik Servisi-Sınıf Öğretmeni								
RİSKLER	R1- Eğitime katılımın düşük olması R2- Okul öncesine kayıt oranının düşüklüğü sebebiyle ana sınıfının kapanması								
Stratejiler	S1 Kayıt döneminde bir sonraki yıl ilkokula başlayacak olan çocuklar başta olmak üzere, tüm çocukların aileleri ile iletişime geçilerek okul öncesi eğitime kayıtlı ilgili gerekli bilgilendirme yapılacaktır. S2 Okul öncesi eğitimde ebeveyn bilgilendirme çalışmaları yapılacaktır. S3 Tüm derslikler tam kapasite kullanılacaktır. S4 İhtiyaç dâhilinde (aday kayıttaki fazla çocuk olması durumunda) ikili eğitim uygulaması yapılacaktır. S5 Aileye düşen maliyeti azaltmaya yönelik iş birliği, protokol veya projeler geliştirilecektir.								
MALİYET TAHMİNİ	25.000TL								
TESPİTLER	T1- Velilerimizin okul öncesi eğitime ilgi ve talebi vardır								
İHTİYAÇLAR	İ1- Anasınıfına kayıtlı öğrenci sayısını arttırmak İ2- Ebeveynleri okul öncesi eğitimin önemi konusunda bilgilendirmek								

HEDEF KARTLARI (ANASINIFI)

TEMA:	ERİŞİM								
STRATEJİK AMAÇ 3.	Öğrencilerin kaliteli eğitime erişimleri fırsat eşitliği temelinde artırılarak tüm gelişim alanlarını kapsayacak şekilde çok yönlü gelişimleri sağlanacaktır.								
Hedef 3.2	Okul öncesi eğitiminin niteliği artırılabacaktır.								
PG NO	Performans Göstergeleri	Hedefe Etkisi (%)	Başlangıç Değeri	2024 Hedef	2025 Hedef	2026 Hedef	2027 Hedef	2028 Hedef	
PG 3.2.2	Eğitim öğretim yılı süresince açık hava etkinliği yapılan eğitim günü oranı (%)	40	40	42%	44%	46%	48%	50%	
PG 3.2.3	Eğitsel değerlendirme ve tanılama hakkında bilgilendirme yapılan veli sayısı	30	30	34%	38%	42%	44%	46%	
PG 3.2.4	Eğitsel değerlendirme ve tanılama hakkında bilgilendirme yapılan öğretmen oranı (%)	30	50	52%	54%	56%	58%	60%	
KOORDİNATÖR	Okul Müdür Yardımcısı- Rehberlik Servisi								
İŞ BİRLİĞİ YAPILACAK BİRİMLER	Rehberlik Servisi- Sınıf Öğretmeni								
RİSKLER	R1- Eğitime katılımın düşük olması R2- Okul öncesine kayıt oranının düşüklüğü sebebiyle ana sınıfının kapanması								
Stratejiler	S1 Bakanlıkça hazırlanan e-Portfolyo sistemine her çocuk için veri girişi gerçekleştirilecektir. S2 Okul öncesi eğitim sürecinde, her gün açık hava etkinliğine yer verilecektir. S3 Okul bahçeleri geleneksel oyunlara uygun şekilde düzenlenecektir. S4 Okul öncesi eğitimde okul-aile iş birliği geliştirilecektir. S5 Eğitsel değerlendirme ve tanılama sürecine yönelik olarak velilere yönelik bilgilendirme çalışmaları yapılması sağlanacaktır.								
MALİYET TAHMİNİ	25.000TL								
TESPİTLER	T1- Velilerimizin eğitimde nitelik ve çeşitliliğin artması talebi vardır								
İHTİYAÇLAR	İ1-Açık alan oyun sayısının artırılması İ2- Eğitsel tanılamada veli ve öğrenci eğitimlerinin verilmesi								

HEDEF KARTLARI (ORTAOKUL)

TEMA:	KALİTE							
STRATEJİK AMAÇ 2.	Öğrencilere medeniyetimizin ve insanlığın ortak değerleriyle çağın gereklerine uygun bilgi, beceri, tutum ve davranışlar kazandırılacaktır.							
Hedef 2.1	Öğrencilerin akademik başarılarıyla birlikte tasarım ve girişimcilik yönlerini artırmaya yönelik bütüncül çalışmalar yürütülecektir.							
PG NO	Performans Göstergeleri	Hedefe Etkisi (%)	Başlangıç Değeri	2024 Hedef	2025 Hedef	2026 Hedef	2027 Hedef	2028 Hedef
PG 2.1.1	Matematik dersi yıl sonu puanı ortalaması	10	79,4	78,6	80,7	82,3	83,5	92,1
PG 2.1.2	Türkçe dersi yıl sonu puanı ortalaması	10	77,3	79,2	82,3	84,1	86,2	89,2
PG 2.1.3	Fen Bilimleri dersi yıl sonu puanı ortalaması	10	82,5	83,5	85,2	86,7	89,4	92,3
PG 2.1.4	Sosyal Bilimler dersi yıl sonu puanı ortalaması	10	79,6	81,6	82,7	85,4	88,7	93,1
PG 2.1.5	Yabancı dil dersi yıl sonu puanı ortalaması	10	82,4	83,4	85,6	87,9	86,2	89,6
PG 2.1.6	Öğrenci başına okunan kitap sayısı	10	4	6	8	10	11	14
PG 2.1.7	Okulun katılım sağladığı ulusal ve uluslararası proje sayısı	10	2	2	2	3	4	5
PG 2.1.8	Bir eğitim ve öğretim yılında yerel, ulusal ve uluslararası proje, yarışma vb. etkinliklere katılan öğrenci oranı (%)	15	2	4	5	7	10	12
PG 2.1.9	Ortaokul 5. sınıflarda yabancı dil ağırlıklı eğitim alan öğrenci oranı	15	25	25	30	33	35	38
Stratejiler	S1 Öğrencilerin kazanım eksiklikleri tespit edilerek destekleme ve yetiştirme kurslarıyla akademik yeterliklerinin artırılması sağlanacaktır. S2 Öğrencilerin kompozisyon, resim, şiir vb. yarışmalara katılımları teşvik edilecek, okul içerisinde yapılan yarışmalarda öğrencilerin ödüllendirilmesi sağlanacaktır. S3 Okul kütüphanesi zenginleştirilecek, öğrencilerin kitap okumasını teşvik edecek etkinlikler düzenlenecektir. S4 Öğrencilerin yerel, ulusal ve uluslararası proje ve yarışmalara katılmaları teşvik edilecektir. S5 Öğrencilerin ortaokul 5.sınıflarda yabancı dil ağırlıklı eğitim almaları sağlanacaktır.							

HEDEF KARTLARI (ORTAOKUL)

TEMA:	KAPASİTE							
STRATEJİK AMAÇ 4	Okulun eğitimin temel ilkeleri doğrultusunda niteliğini arttırmak amacıyla kurumsal kapasite geliştirilecektir.							
Hedef 4.1	Eğitim ve öğretimin sağlıklı ve güvenli bir ortamda gerçekleştirilmesi için okul sağlığı ve güvenliği geliştirilecektir.							
PG NO	Performans Göstergeleri	Hedef Etkisi (%)	Başlangıç Değeri	2024 Hedef	2025 Hedef	2026 Hedef	2027 Hedef	2028 Hedef
PG 4.1.1	Okulda yaşanan kaza sayısı	15	5	4	3	2	1	1
PG 4.1.2	Bağımlılıkla mücadele ile ilgili konularda eğitim alan öğrenci ve öğretmen sayısı	15	655	685	695	718	738	764
PG 4.1.3	Akran zorbalığı ve siber zorbalıkla ilgili konularda eğitim alan öğretmen, öğrenci ve veli sayısı	15	830	925	990	1206	1264	1320
PG 4.1.4	Sağlıklı beslenme ve obezite ile ilgili konularda verilen eğitim alan öğrenci, öğretmen ve veli sayısı	15	827	827	854	868	896	920
PG 4.1.5	Hijyen, gıda güvenliği, bulaşıcı hastalıklar ile ilgili konularda verilen eğitim alan öğrenci, öğretmen ve personel sayısı	15	620	690	720	796	820	960
PG 4.1.6	Sivil savunma eğitimlerine katılan öğrenci ve öğretmen sayısı	15	140	163	186	234	380	396
PG 4.1.7	Afet ve acil durum tatbikat sayısı	10	2	2	3	4	4	5
Stratejiler	<p>S1 Eğitim ortamları iş sağlığı ve güvenliği yönergesine uygun hâle getirilecektir.</p> <p>S2 Öğrenci, öğretmen ve velilerde farkındalık oluşturmak için bağımlılıkla mücadele, akran zorbalığı, siber zorbalık, sağlıklı beslenme ve obezite, hijyen, bulaşıcı hastalıklar ve gıda güvenliği gibi konularda alan uzmanları ile iş birliğinde eğitimler düzenlenecektir.</p> <p>S3 Doğa, insan ve teknoloji kaynaklı (deprem, sel, heyelan, yangın, çığ ve salgın hastalıklar vd.) afetlere karşı gerekli tedbirlerin alınması için çalışmalar yapılacaktır.</p> <p>S4 Doğa, insan ve teknoloji kaynaklı (deprem, sel, heyelan, yangın, çığ ve salgın hastalıklar vd.) konularında alan uzmanları ile iş birliğinde öğretmen ve öğrencilere farkındalık eğitimleri verilecektir.</p> <p>S5 Okulun afet ve acil durum eylem planının güncel tutulması sağlanacaktır.</p> <p>S6 Afet ve acil durum tatbikatları düzenlenecektir.</p>							

HEDEF KARTLARI (ORTAOKUL)

TEMA:	KAPASİTE							
STRATEJİK AMAÇ 5.	Ortaokul kademesinde öğrencilerin kaliteli eğitime erişimleri fırsat eşitliği temelinde artırılarak bilişsel, duyuşsal ve fiziksel olarak çok yönlü gelişimleri sağlanacak ve temel hayat becerilerini edinmiş öğrenciler yetiştirilecektir.							
Hedef 5.1	Öğrencilerin bilimsel, kültürel, sanatsal, sportif ve toplum hizmeti alanlarında ders dışı etkinliklere katılım oranı artırılabacaktır							
PG NO	Performans Göstergeleri	Hedef Etkisi (%)	Başlangıç Değeri	2024 Hedef	2025 Hedef	2026 Hedef	2027 Hedef	2028 Hedef
PG 5.1.1	Okulda bir eğitim ve öğretim döneminde bilimsel, kültürel, sanatsal ve sportif alanlarda en az bir faaliyete katılan öğrenci oranı (%)	20	125	130	157	160	202	230
PG 5.1.2	Bir eğitim ve öğretim yılında en az iki sosyal sorumluluk ve toplum hizmeti çalışmalarına katılan öğrenci oranı (%)	20	30	45	35	39	46	62
PG 5.1.3	Bir eğitim ve öğretim yılında yerel, ulusal ve uluslararası proje, yarışma vb. etkinliklere katılan öğrenci oranı (%)	20	5	8	12	15	20	25
PG 5.1.4	Okulda bir eğitim ve öğretim yılında geleneksel çocuk oyunları alt başlığında en az bir faaliyete katılan öğrenci oranı (%)	20	32	46	62	74	86	94
PG 5.1.5	Okulda bir eğitim ve öğretim yılında geleneksel çocuk oyunlarına yönelik olarak düzenlenen alan/meکان sayısı.	20	1	1	1	2	2	2
Stratejiler	<p>S1 Her bir öğrencinin bir kulüp faaliyetinde aktif olarak yer alması sağlanarak kulüp faaliyetlerinin etkinliği artırılacaktır.</p> <p>S2 Öğrencilerin seviyelerine uygun olarak toplumsal sorunların çözümüne katkı sağlamak ve farkındalık oluşturmak amacıyla afet ve acil durum, çevre, eğitim, spor, kültür ve turizm, sağlık ve sosyal hizmetler alanlarında toplum hizmeti faaliyetlerine katılımları artırılacaktır.</p> <p>S3 Okul bünyesinde yarışmalar düzenlenecektir.</p> <p>S4 Diğer kurum ve kuruluşlarla iş birliği içerisinde yürütülen bilimsel, sosyal, kültürel, sanatsal ve sportif alanlardaki faaliyetler artırılacaktır.</p> <p>S5 Okul bahçeleri çocukların geleneksel oyunlarla vakit geçirmelerini sağlayacak ve gelişimlerini destekleyecek şekilde etkin olarak kullanılacaktır</p> <p>S6 Okul bünyesinde etkinlikler düzenlenecektir.</p> <p>S7 Öğrencilerin yerel, ulusal ve uluslararası proje ve yarışmalara katılmaları teşvik edilecektir. S8 E-okul sisteminde bulunan sosyal etkinlik modülünde gerçekleştirilen etkinlikler işlenecektir. S9 Okul bahçeleri geleneksel çocuk oyunlarına yönelik düzenlenecektir.</p> <p>S10 Öğrenci seviyesine ve öğretim programı kazanımlarına uygun olarak geleneksel çocuk oyunları ders içi etkinliklerde kullanılacaktır.</p> <p>S11 Eğitim- öğretim yılı içerisinde okullarda geleneksel çocuk oyunları şenliği yapılacaktır.</p>							

HEDEF KARTLARI (ORTAOKUL)

TEMA:	KAPASİTE							
STRATEJİK AMAÇ 6.	Eğitim ve öğretimin niteliğinin geliştirilmesini sağlanacaktır.							
Hedef 6.1	Kurum personelinin mesleki gelişimlerinin artırılması sağlanacaktır.							
PG NO	Performans Göstergeleri	Hedefe Etkisi (%)	Başlangıç Değeri	2024 Hedef	2025 Hedef	2026 Hedef	2027 Hedef	2028 Hedef
PG 6.1.1	Uzaktan ve Yüzyüze Hizmet içi eğitimi alan Yönetici ve öğretmen sayısı	15	78	78	80	84	96	98
PG 6.1.2	Eğitim alan yardımcı personel sayısı	15	15	2	2	2	2	2
PG 6.1.4	Ulusal ve uluslararası projelere katılım sağlayan öğretmen sayısı	15	10	14	16	20	24	32
PG 6.1.5	Öğretmenlere ve yöneticelere yönelik düzenlenen eğitim sayısı	15	25	32	26	28	41	52
PG 6.1.7	Yüksek lisans eğitimini sürdüren/ tamamlayan öğretmen ve yönetici sayısı	20	74	75	80	84	92	96
PG 6.1.8	Doktora eğitimini sürdüren/tamamlayan öğretmen ve yönetici sayısı	20	1	1	2	2	3	4
Stratejiler	S1Okul yöneticilerinin ve öğretmenlerin mesleki gelişim ihtiyaçları tespit edilerek bu ihtiyaçları gidermeye yönelik bir mesleki gelişim planı hazırlanacaktır. S2 Bakanlık, diğer kurum ve kuruluşlarla yapılan iş birlikleri kapsamında yardımcı personelin görev alanı ile ilgili iş başı eğitim almaları sağlanacaktır. S3 Okul öğretmenlerinin alanlarında mesleki gelişimlerini ve öğretmenlik yeterliklerini geliştirmek için mahalli ve merkezi düzeyde eğitim almaları sağlanacaktır. S4 Okul yöneticilerinin ve öğretmenlerin dijital platformlar aracılığıyla verilen eğitimlere katılmaları teşvik edilecektir. S5 Okul personelinin motivasyon, iş doyum ve kurumsal bağlılık düzeylerini artıracak çalışmalar yapılacaktır.							

HEDEF KARTLARI (ORTAOKUL)

TEMA:	ERİŞİM							
STRATEJİK AMAÇ 1.	Öğrencilerin eğitim öğretime etkin katılımlarıyla donanımlı olarak bir üst öğrenime geçişi sağlanacaktır.							
Hedef 1.1	Öğrenme kayıpları önleyici çalışmalar yapılarak azaltılacaktır.							
PG NO	Performans Göstergeleri	Hedefe Etkisi (%)	Başlangıç Değeri	2024 Hedef	2025 Hedef	2026 Hedef	2027 Hedef	2028 Hedef
PG 1.1.1	Bir eğitim ve öğretim yılında destekleme ve yetiştirme kurslarına kayıt yaptıran öğrenci oranı (%)	30	44	52	64	76	93	105
PG 1.1.2	Destekleme ve yetiştirme kurslarına devam eden öğrencilerin katılım sağladığı derslerin not ortalaması	30	3,5	3,2	3,4	3,8	4,2	4,3
4	4	20	4	4	6	3	2	1
PG 1.1.4	20 gün ve üzeri özürlü devamsızlık yapan öğrenci oranı (%)	20	14	25	18	16	13	9
Stratejiler	S1 Öğrencilerin genel derslerdeki kazanım eksiklikleri tespit edilerek destekleme ve yetiştirme kurslarıyla akademik yeterliklerinin artırılması sağlanacaktır. S2 Dijital platformlar aracılığıyla öğrencilerin tamamlayıcı ve destekleyici eğitim almaları sağlanacaktır. S3 DYK'lara yönelik ders içeriklerine katkı sağlayacak etkinlik, okuma vb aktivitelerin zenginleştirilmesi sağlanacaktır. S4 DYK içerikleri öğrencinin hazır bulunuşluk seviyesi dikkate alınarak hazırlanacaktır. S5 Öğrencilerin devamsızlık nedenleri tespit edilerek devamsızlığa neden olan etmenler giderilecektir.							

Kurumumuz 2024-2028 Stratejik Planı'nın maliyetlendirilmesi sürecindeki temel gaye, stratejik amaç, hedef ve eylemlerin gerektirdiği maliyetlerin ortaya konulması suretiyle politika tercihlerinin ve karar alma sürecinin rasyonelleştirilmesine katkıda bulunmaktır. Bu sayede, stratejik plan ile bütçe arasındaki bağlantı güçlendirilecek ve harcamaların önceliklendirilme süreci iyileştirilecektir.

Bu temel gayeden hareketle planın tahmini maliyetlendirilmesi şu şekilde yapılmıştır:

- ✓ Hedeflere ilişkin eylemler durum analizi çalışmaları sonuçlarından tespit edilmiştir,
- ✓ Eylemlere ilişkin tahmini maliyetler belirlenmiştir,
- ✓ Eylem maliyetlerinden hareketle hedef maliyetleri belirlenmiştir,
- ✓ Hedef maliyetlerinden yola çıkılarak amaç maliyetleri belirlenmiş ve amaç maliyetlerinden de stratejik plan maliyeti belirlenmiştir.

Genel bütçe, valilikler, belediyeler ve okul aile birliklerinin yıllık bütçe artışları ve eğilimleri dikkate alındığında Kurumumuz 2024-2028 Stratejik Planı'nda yer alan stratejik amaçların gerçekleştirilebilmesi için tabloda da belirtildiği üzere beş yıllık süre için tahmini 51.454,524-TL'lik kaynağın elde edileceği düşünülmektedir.

Müdürlüğümüz stratejik planında 5 hedef bulunmaktadır. Söz konusu hedeflere ilişkin bütçe dağılımları 5 yıllık olarak alttaki tabloda belirtilmiştir. Tabloda görüldüğü üzere son iki yılın gelir ve giderlerinde yaşanan artıştan hareketle hazırlanan beş yıllık maliyetlendirme sonucunda Müdürlüğümüzün tahmini olarak 51.454.524-TL'lik bir harcama yapacağı düşünülmektedir. Plan dönemi amaç maliyetlerine ilişkin alttaki tabloda ayrıntılı bilgiye yer verilmiştir.

KAYNAK TABLOSU

Kaynak Tablosu	2024	2025	2026	2027	2028	Toplam Maliyet
Genel Bütçe	4.420.542	5.923.526	8.055.996	11.117.274	15.786.529	45.303.867
Valilik Ve Belediyelerin Katkısı	0	0	0	0	0	0
Diğer AB ve Sosyal Dayanışma Fonları	0	0	0	0	0	0
Okul Aile Birliği	546.102	731.777	995.216	1.602.298	2.275.263	6.150.657
0	0	0	0	0	0	0
TOPLAM	4.966.644	6.655.303	9.051.212	12.719.572	18.061.793	51.454.524

Amaç ve Hedef No	2024	2025	2026	2027	2028	Beş Yıllık Toplam
AMAÇ 1	744.997	998.295	1.357.682	1.907.936	2.709.269	7.718.179
Hedef 1	744.997	998.295	1.357.682	1.907.936	2.709.269	7.718.179
AMAÇ 2	744.997	998.295	1.357.682	1.907.936	2.709.269	7.718.179
Hedef 1	744.997	998.295	1.357.682	1.907.936	2.709.269	7.718.179
AMAÇ 3	1.241.661	1.663.826	2.262.803	3.179.893	4.515.448	12.863.631
Hedef 1	1.241.661	1.663.826	2.262.803	3.179.893	4.515.448	12.863.631
AMAÇ 4	496.664	665.530	905.121	1.271.957	1.806.179	5.145.452
Hedef 1	496.664	665.530	905.121	1.271.957	1.806.179	5.145.452
AMAÇ 5	1.241.661	1.663.826	2.262.803	3.179.893	4.515.448	12.863.631
Hedef 1	1.241.661	1.663.826	2.262.803	3.179.893	4.515.448	12.863.631
AMAÇ 6	496.664	665.530	905.121	1.271.957	1.806.179	5.145.452
Hedef 1	496.664	665.530	905.121	1.271.957	1.806.179	5.145.452
AMAÇ TOPLAM	4.966.644	6.655.303	9.051.212	12.719.572	18.061.793	51.454.524



V. BÖLÜM

İZLEME VE DEĞERLENDİRME



2024-2028
Stratejik **PLAN**

5018 sayılı Kamu Mali Yönetimi ve Kontrol Kanununun amaçlarından biri; kalkınma planları ve programlarda yer alan politika ve hedefler doğrultusunda kamu kaynaklarının etkili, ekonomik ve verimli bir şekilde elde edilmesi ve kullanılmasını, hesap verebilirliği ve malî saydamlığı sağlamak üzere, kamu malî yönetiminin yapısını ve işleyişini düzenlemektir.

Bu amaç doğrultusunda kamu idarelerinin; stratejik planlar vasıtasıyla, kalkınma planları, programlar, ilgili mevzuat ve benimsedikleri temel ilkeler çerçevesinde geleceğe ilişkin misyon ve vizyonlarını oluşturması, stratejik amaçlar ve ölçülebilir hedefler saptaması, performanslarını önceden belirlenmiş olan göstergeler doğrultusunda ölçmesi ve bu sürecin izleme ve değerlendirmesini yapmaları gerekmektedir.

Bu kapsamda Millî Eğitim Bakanlığı 2024-2028 dönemine ilişkin kalkınma planları ve programlarda yer alan politika ve hedefler doğrultusunda kaynaklarının etkili, ekonomik ve verimli bir şekilde elde edilmesi ve kullanılmasını, hesap verebilirliği ve saydamlığı sağlamak üzere Müdürlüğümüz 2024-2028 Stratejik Planı'nı hazırlamıştır. Hazırlanan planın gerçekleştirme durumlarının tespiti ve gerekli önlemlerin zamanında ve etkin biçimde alınabilmesi için Stratejik Planı İzleme ve Değerlendirme modeli geliştirilmiştir. (Şekil 4)

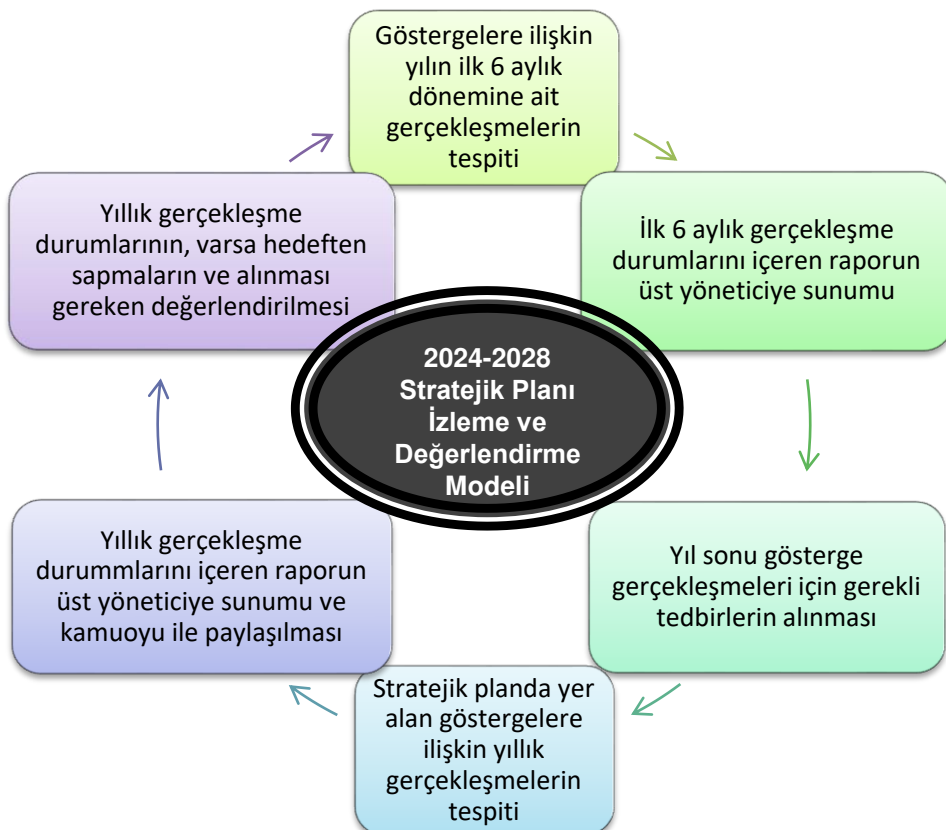
İzleme, stratejik plan uygulamasının sistematik olarak takip edilmesi ve raporlanmasıdır. Değerlendirme ise, uygulama sonuçlarının amaç ve hedeflere kıyasla ölçülmesi ve söz konusu amaç ve hedeflerin tutarlılık ve uygunluğunun analizidir.

2024-2028 Stratejik Planı İzleme ve Değerlendirme Modelinin çerçevesini;

1. Performans göstergeleri ve stratejiler bazında gerçekleştirme durumlarının belirlenmesi,
2. Performans göstergelerinin gerçekleştirme durumlarının hedeflerle kıyaslanması,
3. Stratejiler kapsamında yürütülen faaliyetlerin dağılımının belirlenmesi,
4. Sonuçların raporlanması ve paydaşlarla paylaşımı,
5. Hedeflerden sapmaların nedenlerinin araştırılması,
6. Alternatiflerin ve çözüm önerilerinin geliştirilmesi süreçleri oluşturmaktadır.

İzleme ve Değerlendirme Modeli

Şekil 4



İzleme Değerlendirme İşleyişi

- Göstergeler ile ilgili gerçekleşme durumlarına ilişkin verilerin toplanması ve konsolide edilmesi ve Göstergelerin gerçekleşme durumları hakkında hazırlanan raporun üst yöneticiye sunulması Her yılın Temmuz ayı içerisinde yapılacaktır.
- Göstergeler ile ilgili yılsonu gerçekleşme durumlarına ilişkin verilerin toplanması ve konsolide edilmesi ile Yılsonu gerçekleşmelerinin, gösterge hedeflerinden sapmaların ve sapma nedenlerin değerlendirilerek gerekli tedbirlerin alınması İzleyen yılın Ocak ayı sonuna kadar yapılacaktır

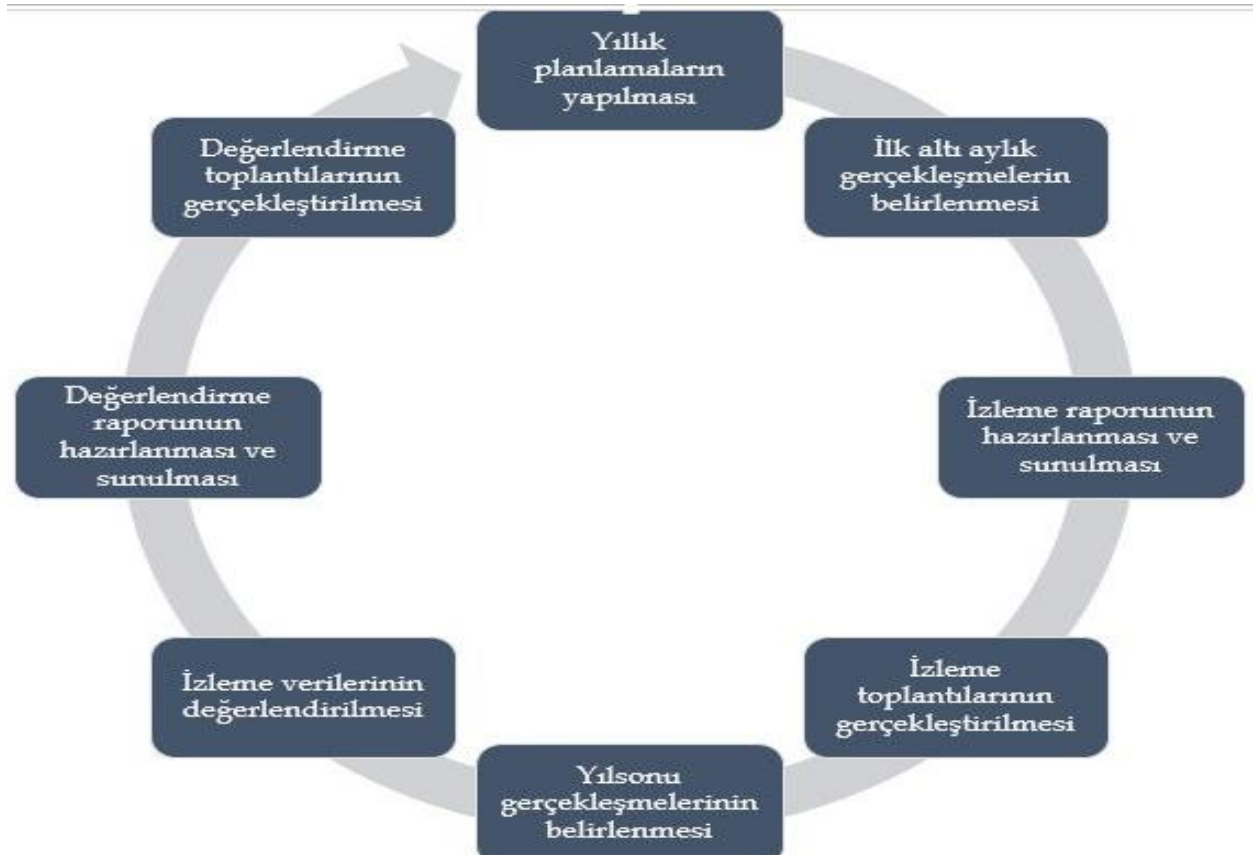
Okulumuz Stratejik Planı izleme ve değerlendirme çalışmalarında 5 yıllık Stratejik Planın izlenmesi ve 1 yıllık gelişim planının izlenmesi olarak ikili bir ayrıma gidilecektir.

Stratejik planın izlenmesinde 6 aylık dönemlerde izleme yapılacak denetim birimleri, il ve ilçe millî eğitim müdürlüğü ve Bakanlık denetim ve kontrollerine hazır halde tutulacaktır.

Yıllık planın uygulanmasında yürütme ekipleri ve eylem sorumlularıyla aylık ilerleme toplantıları yapılacaktır. Toplantıda bir önceki ayda yapılanlar ve bir sonraki ayda yapılacaklar görüşülüp karara bağlanacaktır.

İzleme ve Değerlendirme Sürecinin İşleyişi

Şekil 5





T.C

**YENİMAHALLE KAYMAKAMLIĞI
AHMET HAMDİ TANPINAR ORTAOKULU**

**2024-2028
STRATEJİK PLAN**